

ZIŅOJUMS PAR CEĻU BŪVNICĪBAS TIRGUS – AUTOCEĻI, IELAS UN MEŽA CEĻI – UZRAUDZĪBU PUBLISKOJAMĀ VERSIJA

Konkurences padomes darba plānā 2008.gadam bija iekļauta *Ceļu būvniecības tirgus – autoceļi, ielas un meža ceļi – uzraudzība* (turpmāk tekstā – Tirgus uzraudzība).

2008.gadā pēc Konkurences padomes pasūtījuma tika veikti divi pētījumi – „Konkurences situācijas izpēte par autoceļu būvdarbiem, kas pilnībā finansēti no valsts un pašvaldību budžetiem” un „Konkurences situācijas izpēte par autoceļu būvdarbiem, kuru īstenošanā piesaistīti Eiropas Struktūrfondu līdzekļi” (turpmāk tekstā – Pētījumi). Abi Pētījumi veikti par autoceļu būvdarbiem, kas pabeigti laika posmā no 2004.gada 1.janvāra līdz 2007.gada 31.decembrim un kuru līgumcena ir lielāka par 700 000 LVL. Pētījumu rezultātā tika izdarīti secinājumi gan Portera modeļa kontekstā, gan par iespējamo neatļauto vienošanos pastāvēšanu vai citiem konkurenci ierobežojošiem faktoriem, kā arī izstrādāti priekšlikumi situācijas uzlabošanai¹.

Tirgus uzraudzības ietvaros tika analizēta situācija ceļu būvniecības nozarē laika posmā no 2005.gada līdz 2009.gadam.

1. Informācija par ceļu būvniecības nozari kopumā

1.1. Ceļu klasifikācija un garums

Saskaņā ar likuma Par autoceļiem 2.pantu *autoceļš* ir kompleksa inženierbūve ārpus pilsētas robežām, kurā ietilpst zemes klātne, ceļa braucamā daļa, mākslīgās būves, ceļu inženierbūves, satiksmes organizācijas tehniskie līdzekļi, savukārt *ielas* ir transportlīdzekļu satiksmei paredzēta inženierbūve pilsētas teritorijā.

Atbilstoši likuma Par autoceļiem 3.pantam visi Latvijas autoceļi pēc to nozīmes iedalāmi:

- valsts autoceļos (galvenie autoceļi, reģionālie autoceļi, vietējie autoceļi²);
- pašvaldību ceļos;
- komersantu ceļos;
- māju ceļos.

Tāpat likums Par autoceļiem nosaka, ka valsts autoceļi ir Latvijas Republikas īpašums, kas nodots LVC pārziņā, pašvaldību un komersantu ceļi, kā arī māju ceļi ir attiecīgo pašvaldību, komersantu vai fizisko personu īpašums (4.pants), savukārt pilsētu ielas ir attiecīgo pašvaldību iestāžu pārziņā (1.pants).

Saskaņā ar Meža likuma 4.pantu valstij piekrītošās un valsts īpašumā esošās meža zemes apsaimniekošanu veic valsts akciju sabiedrība “Latvijas valsts meži” (turpmāk tekstā – LVM), kas nodibināta valsts meža īpašuma pārvaldīšanai un apsaimniekošanai. LVM *Meža infrastruktūras objektu ekspluatācijas noteikumos*³ skaidrots, ka meža infrastruktūras objekti ir LVM valdījumā esošie meža autoceļi un meža meliorācijas sistēmas, savukārt meža autoceļi ir gan meža autoceļi (atbilstoši tehniskajiem parametriem uzbūvētie un reģistrētie uzņēmuma ceļi ar ceļa segu), gan bezkategorijas ceļi (iebrauktas vietas un ceļi bez seguma, kas ir ekspluatējami koksnes izvešanai).

¹ http://www.kp.gov.lv/uploaded_files/petijumi/konkurence_autocelji_valsts.pdf;

http://www.kp.gov.lv/uploaded_files/petijumi/konkurence_autocelji_ES.pdf

² Iepriekšējā likuma redakcijā – galvenie autoceļi, 1.šķiras autoceļi, 2.šķiras autoceļi.

³ http://www.lvm.lv/lat/mezs/lvm_un_videnormativie_akti/normativie_akti/?doc=1029

LVC katru gadu savā mājas lapā (<http://www.lvceli.lv>) publicē datus par Latvijas ceļu garumu, un, izvērtējot aktuālāko informāciju, secināms, ka kopējais Latvijas ceļu garums ir 69 684 km: valsts autoceļi – 29%, pašvaldību ceļi – 45,1%, pašvaldību ielas – 10,9%, meža ceļi – 10% (skat. 1.Tabula).

No Latvijas kopējā ceļu garuma tikai 20% jeb 14 227 km – ar melno segumu. Lielākā daļa no ceļiem ar melno segumu ir valsts autoceļi – 58,1% (41% no visiem valsts autoceļiem), tālāk seko pašvaldību ielas – 31,1% (58% no visām pašvaldību ielām), tad pašvaldību ceļi – 7,1% (3% no visiem pašvaldību ceļiem).

1.Tabula Latvijas ceļu garums un segums

	Kopējais garums		Ar melno segumu		Ar šķembu un grants segumu	
	km	%	km	%	km	%
Valsts autoceļi	20 176	29,0%	8 269	58,1%	11 907	21,5%
Galvenie autoceļi (A)	1 649	2,4%	1 649	11,6%	0	0%
1.šķiras autoceļi (P)	5 321	7,6%	4 010	28,2%	1 312	2,4%
2.šķiras autoceļi (V)	13 206	19,0%	2 611	18,3%	10 595	19,1%
Pašvaldību autoceļi un ielas	39 013	56,0%	5 438	38,2%	33 575	60,5%
Ceļi	31 432	45,1%	1 019	7,1%	30 413	54,8%
Ielas	7 581	10,9%	4 419	31,1%	3 163	5,7%
Meža ceļi	6 995	10,0%	20	0,2%	6 975	12,6%
Privātie ceļi	3 500	5,0%	500	3,5%	3000	5,4%
Kopā	69 684	100%	14 227	100%	55 457	100%

Izmantota „Valsts autoceļu gadagrāmata 2008” publicētā informācija

1.2. Ceļu būvniecības, rekonstrukcijas un periodiskās uzturēšanas darbi

Prasības valsts, pašvaldību, uzņēmumu un māju autoceļu tīklā veicamiem darbiem, t.sk. būvdarbiem, nosaka Ministru kabineta 23.10.2001. noteikumi Nr.446 „Būvnoteikumi darbiem autoceļu tīklā” (turpmāk tekstā – Noteikumi Nr.446). Noteikumi Nr.446 neattiecas uz ielām un autoceļiem pilsētas teritorijā, izņemot valsts autoceļu sarakstā iekļautās ielas un autoceļus (uz ielām un autoceļiem pilsētas teritorijā attiecas Ministru kabineta 01.04.1997. noteikumi Nr.112 „Vispārīgie būvnoteikumi”).

Saskaņā ar Noteikumiem Nr.446 *autoceļa būvniecība* ir būvprojektā paredzēto būvdarbu veikšana jauna autoceļa vai tā posmu izbūvei, *autoceļa rekonstrukcija* ir būvprojektā paredzēto būvdarbu veikšana autoceļa konstrukciju atjaunošanai vai nomaiņai, savukārt *autoceļa periodiskā uzturēšana* ir periodiska autoceļa konstrukciju atjaunošana, izmantojot esošo ceļu zemes nodalījuma joslu.

Autoceļa būvniecību un rekonstrukciju veic saskaņā ar būvprojektu, autoceļa periodiskajai uzturēšanai nepieciešamos darbus veic saskaņā ar pasūtītāja izstrādātajiem darbu sarakstiem un specifikāciju.

Tirgus uzraudzības kontekstā iepriekš minētie darbi – ceļu būvniecība, rekonstrukcija un periodiskā uzturēšana – tiek attiecināti uz ceļu būvniecības nozari.

1.3. Ceļu būvniecības nozares finansēšana

Likums Par autoceļiem (12.pants) arī nosaka, ka valsts autoceļu uzturēšana, renovācija, rekonstrukcija un būvniecība tiek finansēta no valsts līdzekļiem (var izmantot arī privātos līdzekļus), pašvaldību ceļu un ielu uzturēšana, renovācija, rekonstrukcija un būvniecība tiek finansēta no pašvaldību līdzekļiem un valsts līdzekļiem (var izmantot arī privātos līdzekļus).

Valsts autoceļu uzturēšanu un renovāciju finansē no valsts pamatbudžetā valsts autoceļu fonda (turpmāk tekstā – VACF) programmai piešķirtajiem līdzekļiem. Valsts autoceļu rekonstrukcija un būvniecība tiek finansēta no valsts pamatbudžeta programmām.

Valsts pamatbudžetā VACF programmai piešķirtos līdzekļus izlieto arī mērķdotācijai pašvaldību ceļu un ielu finansēšanai un attīstībai (turpmāk - mērķdotācija) un pilsētu tranzīta ielu uzturēšanas un atjaunošanas līdzfinansēšanai.

Mērķdotāciju ieskaita pašvaldību speciālajos budžetos (pašvaldību ceļu fondos). Pašvaldību ceļu un ielu uzturēšanas, renovācijas, rekonstrukcijas un būvniecības finansēšanai pašvaldības izveido pašvaldību ceļu fondus.

2.Tabula Valsts autoceļu finansēšanai izlietotie līdzekļi (LVL) 2005., 2006., 2007. un 2008.gadā

	2005	2006	2007	2008
Būvniecība	17 680 694	72 309 154	65 510 534	66 328 112
Rekonstrukcija	75 716 910	19 405 013	34 988 504	41 480 824
Periodiskā uzturēšana	7 399 476	22 957 623	51 567 538	46 686 941
Kopā	100 797 080	114 671 790	152 066 576	154 495 877

Izmantota Centrālās statistikas pārvaldes (turpmāk tekstā – CSP) sniegtā informācija

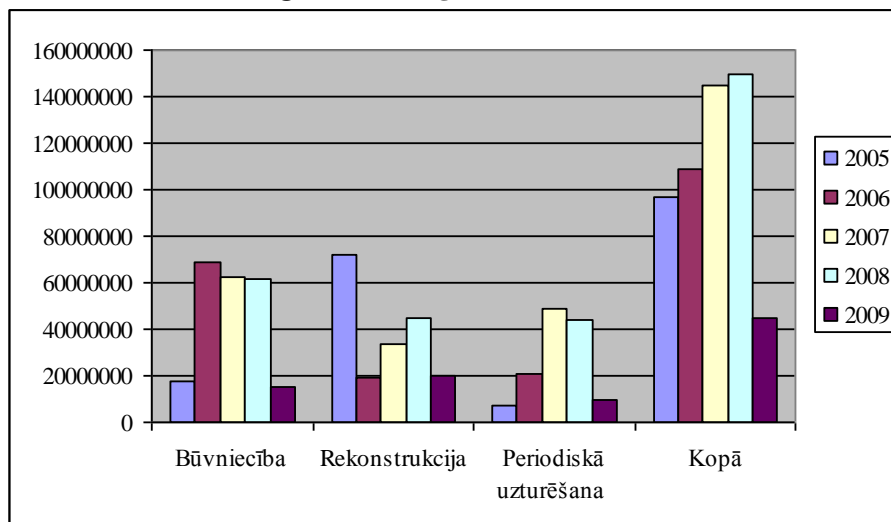
Valsts autoceļu būvniecības un atjaunošanas finansējums ietver ne tikai ceļu būvniekiem samaksātos līdzekļus, bet arī citus ar valsts autoceļu būvniecību un atjaunošanu saistītos izdevumus. Saskaņā ar LVC sniegto informāciju par būvfirmām atbilstoši noslēgtajiem līgumiem 2005., 2006., 2007., 2008.gadā un 2009.gada 9 mēnešos samaksātajām summām (LVL), kā arī finansējuma avotiem (skat. 3.Tabula), secināms, ka 2006.gadā izmaksātā summa bija par 13% lielāka nekā 2005.gadā, 2007.gadā par 33% lielāka nekā 2006.gadā, 2008.gadā par 4% lielāka nekā 2007.gadā, savukārt 2009.gadā izmaksāto līdzekļu apjoms būtiski samazinājies.

3.Tabula Izdevumi valsts autoceļu finansēšanai (LVL) 2005., 2006., 2007., 2008.gadā un 2009.gada 9 mēnešos

	2005	2006	2007	2008	2009 (9 mēneši)
Būvniecība	17344690	68906000	62050000	61347000	15195000
Kohēzijas fonds	17344690	68906000	45227000	41650000	15195000
Austrumu-Rietumu transporta koridors	0	0	16823000	19697000	0
Rekonstrukcija, t.sk.	72314770	19046510	33577220	44497730	19999200
Kohēzijas fonds	35871270	0	0	0	0
Eiropas reģionālās attīstības fonds	27938000	13040000	7863390	4753000	2335000
VACF	8505500	6006510	25713830	39744730	17664200
Periodiskā uzturēšana (VACF)	7343360	21126840	48953920	43820190	9658540
Kopā	97002830	109079350	144581140	149664920	44852740

Izmantota LVC sniegtā informācija

1.Diagramma Izdevumi valsts autoceļu būvniecībai, rekonstrukcijai un periodiskajai uzturēšanai (LVL) 2005., 2006., 2007., 2008.gadā un 2009.gada 9 mēnešos



Secināms, ka minētajā laika periodā 41% no izdevumiem attiecināms uz būvniecību, 35% no izdevumiem attiecināmi uz rekonstrukciju, 24% no izdevumiem attiecināmi uz periodisko uzturēšanu. 2005.gadā 92% – būvniecībai un rekonstrukcijai, 8% – periodiskajai uzturēšanai, 2006.gadā 81% – būvniecībai un rekonstrukcijai, 19% – periodiskajai uzturēšanai, 2007.gadā 66% – būvniecībai un rekonstrukcijai, 34% – periodiskajai uzturēšanai, 2008.gadā 71% – būvniecībai un rekonstrukcijai, 29% – periodiskajai uzturēšanai, 2009.gada 9 mēnešos 78% - būvniecībai un rekonstrukcijai, 22% – periodiskajai uzturēšanai.

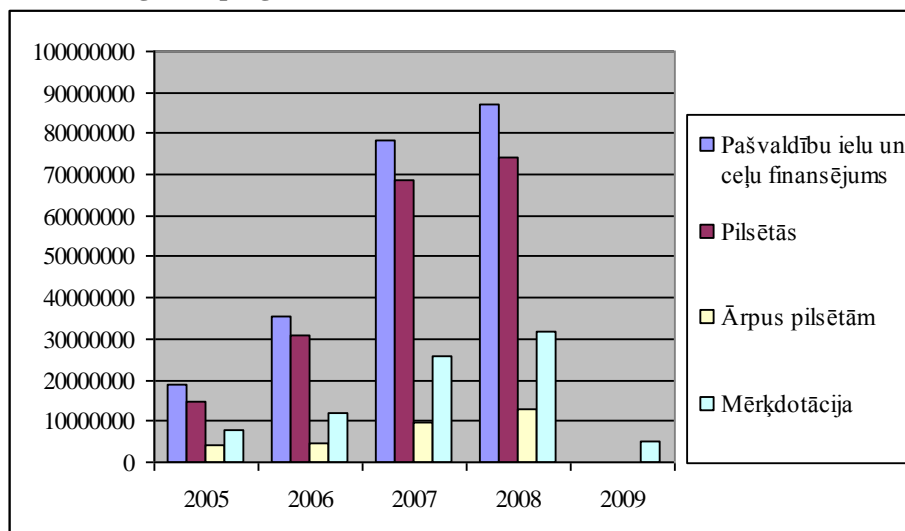
4.Tabula Pašvaldību ceļu un ielu būvniecībai, rekonstrukcijai un periodiskajai uzturēšanai izlietotie līdzekļi (LVL) 2005.-2008.gadā, t.sk. valsts budžeta VACF programmas mērķdotācijas izlietojums (LVL) 2005., 2006., 2007., 2008.gadā un 2009.gada 1.pusgadā

	2005	2006	2007	2008	2009 (1.pusgads)
Būvniecība (kopā), t.sk.	1428788	2 644 249	23615669	29913865	Nav informācijas
Pilsētās	1327392	2311988	21448819	29404361	Nav informācijas
Ārpus pilsētām	101396	332261	2166850	509504	Nav informācijas
Mērķdotācija	834494	913463	1158268	1931133	317010
Rekonstrukcija (kopā), t.sk.	12488697	26966522	38396722	40897669	Nav informācijas
Pilsētās	11128849	25520203	35530182	35788125	Nav informācijas
Ārpus pilsētām	1359848	1446319	2866540	5109544	Nav informācijas
Mērķdotācija	3450214	6510626	13565673	14617647	1749857
Periodiskā uzturēšana (kopā), t.sk.	4815225	5664282	16125586	16419472	Nav informācijas
Pilsētās	2244390	2922785	11521782	8991699	Nav informācijas
Ārpus pilsētām	2570835	2741497	4603804	7427773	Nav informācijas
Mērķdotācija	3683870	4759699	10982089	15448864	2900632
Kopā, t.sk.	18732710	35275053	78137977	87231006	Nav informācijas
Pilsētās	14700631	30754976	68500783	74184185	Nav informācijas
Ārpus pilsētām	4032079	4520077	9637194	13046821	Nav informācijas
Mērķdotācija	7968578	12183787	25706030	31997644	4967477

Izmantota CSP un LVC sniegtā informācija

Secināms, ka laika periodā no 2005.gada līdz 2008.gadam 26% līdzekļu izlietoti būvniecībai, 54% – rekonstrukcijai, 20% – periodiskajai uzturēšanai. 2005.gadā 74% – būvniecībai un rekonstrukcijai, 26% – periodiskajai uzturēšanai, 2006.gadā 84% - būvniecībai un rekonstrukcijai, 16% – periodiskajai uzturēšanai, 2007.gadā 79% – būvniecībai un rekonstrukcijai, 21% – periodiskajai uzturēšanai, 2008.gadā 81% – būvniecībai un rekonstrukcijai, 19% – periodiskajai uzturēšanai.

2.Diagramma Pašvaldību ceļu un ielu būvniecības, rekonstrukcijas un periodiskās uzturēšanas finansēšanai izlietotie līdzekļi (LVL) 2005.-2008.gadā, t.sk. pilsētās un ārpus pilsētām, t.sk. mērķdotācija (2005.-2009.gada 1.pusgads)



Secināms, ka 2005.gadā 43% no pašvaldību ielu un ceļu būvniecībai, rekonstrukcijai un periodiskajai uzturēšanai izlietotajiem līdzekļiem veidoja mērķdotācija, 2006.gadā – 35%, 2007.gada – 33%, 2008.gadā – 37%.

Tāpat konstatējams, ka 2006.gadā izmantotā mērķdotācija palielinājusies par 53% salīdzinājumā ar 2005.gadu, savukārt kopējais izlietoto līdzekļu apjoms pieaudzis par 88%. 2007.gadā izmantotā mērķdotācija palielinājusies par 111% salīdzinājumā ar 2006.gadu, savukārt kopējais izlietoto līdzekļu apjoms pieaudzis par 122%. 2008.gadā izmantotā mērķdotācija palielinājusies par 25% salīdzinājumā ar 2007.gadu, savukārt kopējais izlietoto līdzekļu apjoms pieaudzis par 12%. 2009.gada 1.pusgadā izmantotās mērķdotācijas apjoms būtiski samazinājies.

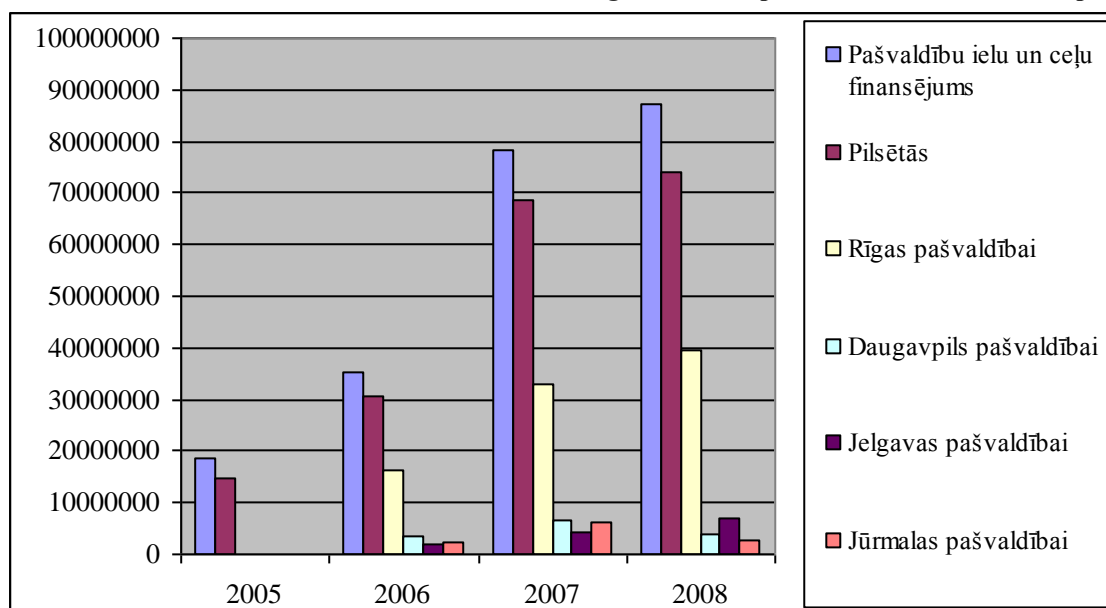
Salīdzinot izlietoto līdzekļu apjomu pilsētās un ārpus pilsētām, secināms, ka pilsētās izlietoto līdzekļu īpatsvars ir būtiski lielāks: 2005.gadā – 79%, 2006.gadā – 87%, 2007.gadā – 88%, 2008.gadā – 85%.

5.Tabula Pašvaldību ceļu un ielu būvniecībai, rekonstrukcijai un periodiskajai uzturēšanai izlietotie līdzekļi (LVL) 2005.-2008.gadā, t.sk. valsts budžeta VACF programmas mērķdotācijas izlietojums (LVL) 2005., 2006., 2007., 2008.gadā un 2009.gada 1.pusgadā atsevišķās pašvaldībās

		2005	2006	2007	2008	2009 (1.pusgads)
Rīga	Kopā	Nav informācijas	16111947	32865925	39400167	Nav informācijas
	Mērķdotācija	2911561	4623753	7900857	8641693	492400
Daugavpils	Kopā	Nav informācijas	3348265	6487463	3887596	Nav informācijas
	Mērķdotācija	482790	633132	1800103	2097314	575997
Jelgava	Kopā	Nav informācijas	1768160	4442094	6826572	Nav informācijas
	Mērķdotācija	54834	182658	542536	692232	21067
Jūrmala	Kopā	Nav informācijas	2157548	6074452	2870053	Nav informācijas
	Mērķdotācija	660350	507451	1397799	1473287	220793
Liepāja	Kopā	Nav informācijas	93909	225212	1215352	Nav informācijas
	Mērķdotācija	124881	93909	225212	1215352	477123
Rēzekne	Kopā	Nav informācijas	142331	451125	662807	Nav informācijas
	Mērķdotācija	91581	142331	451125	662807	126654
Ventspils	Kopā	Nav informācijas	385995	734343	940922	Nav informācijas
	Mērķdotācija	99883	385996	734343	940922	112488

Izmantota CSP un LVC sniegtā informācija

3.Diagramma Pašvaldību ceļu un ielu būvniecības, rekonstrukcijas un periodiskās uzturēšanas finansēšanai izlietotie līdzekļi (LVL) 2005.-2008.gadā, t.sk. pilsētās, t.sk. atsevišķās pašvaldībās



Salīdzinot kopējo un atsevišķās pašvaldībās izlieto to līdzekļu apjomu pašvaldību ceļu un ielu būvniecībai, rekonstrukcijai un periodiskajai uzturēšanai, secināms, ka vislielākais īpatsvars ir Rīgas pašvaldībai, tad Daugavpils, Jūrmalas un Jelgavas pašvaldībām: 2006.gadā Rīgas pašvaldībai – 45,7%, Daugavpils pašvaldībai – 9,5%, Jūrmalas pašvaldībai – 6,1%, Jelgavas pašvaldībai – 5%, 2007.gadā Rīgas pašvaldībai – 42,1%, Daugavpils pašvaldībai – 8,3%, Jūrmalas pašvaldībai – 7,8%, Jelgavas pašvaldībai – 5,7%, 2008.gadā Rīgas pašvaldībai – 45,2%, Daugavpils pašvaldībai – 4,5%, Jūrmalas pašvaldībai – 3,3%, Jelgavas pašvaldībai – 7,8%.

6.Tabula LVM meža ceļu būvniecībai, rekonstrukcijai un periodiskajai uzturēšanai izlietotie līdzekļi (LVL) 2005., 2006., 2007. un 2008.gadā

		2005	2006	2007	2008
Latvija	Būvniecība	5738407	6333172	7879398	13967793
	Rekonstrukcija	7217477	9029909	13119157	24782715
	Periodiskā uzturēšana	356599	4379	118564	139637
	Kopā	13312483	15367460	21117119	38890145
Kurzemes reģions	Būvniecība	2174093	2055950	2404227	3755932
	Rekonstrukcija	1097448	1508003	2471610	5071188
	Periodiskā uzturēšana	112929	3382	0	58978
	Kopā	3384470	3567335	4875837	8886098
Latgales reģions	Būvniecība	1252077	1518752	1855625	3623244
	Rekonstrukcija	1975138	2712417	4641227	7485896
	Periodiskā uzturēšana	88755	0	0	0
	Kopā	3315970	4231169	6496852	11109140
Vidzemes reģions	Būvniecība	1193825	1633770	2280246	3064895
	Rekonstrukcija	1842192	2485042	2821806	6652697
	Periodiskā uzturēšana	15857	0	116808	74440
	Kopā	3051874	4118812	5218860	9792032
Zemgales reģions	Būvniecība	918412	1124700	1339300	3523722
	Rekonstrukcija	2302699	2324447	3184514	5572933
	Periodiskā uzturēšana	139058	997	1756	6219
	Kopā	3360169	3450144	4525570	9102874

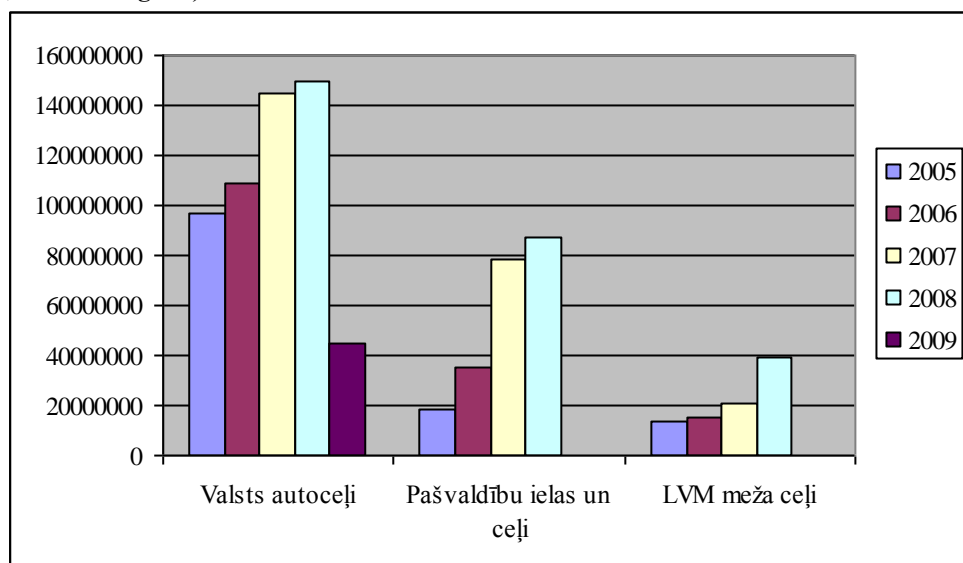
Izmantota LVM sniegtā informācija

Secināms, ka laika periodā no 2005.gada līdz 2008.gadam 38% līdzekļu izlietoti būvniecībai, 61% – rekonstrukcijai, 1% – periodiskajai uzturēšanai. 2005.gadā 97% – būvniecībai un rekonstrukcijai, 3% – periodiskajai uzturēšanai, 2006., 2007., 2008.gadā vairāk kā 99% – būvniecībai un rekonstrukcijai, mazāk par 1% – periodiskajai uzturēšanai.

Minētajā laika periodā Kurzemes reģionā izlietoti 24% no kopējā līdzekļu apjoma, Latgales reģionā – 28%, Vidzemes reģionā - 25%, Zemgales reģionā – 23%.

Tāpat konstatējams, ka 2006.gadā izlieto to līdzekļu apjoms bija par 16% lielāks nekā 2005.gadā, 2007.gadā par 37% lielāks nekā 2006.gadā, savukārt 2008.gadā par 84% lielāks nekā 2007.gadā

4.Diagramma Būvniecībai, rekonstrukcijai un periodiskajai uzturēšanai izmantotais finansējums (LVL) valsts autoceļiem (2005.-2009.gada 9 mēnešos), pašvaldību ielām un ceļiem, kā arī LVM meža ceļiem (2005.-2008.gadā)



Līdz ar to vislielākais izmantoto līdzekļu apjoms no 2005.gada līdz 2008.gadam bija valsts autoceļu segmentam – LVL 500 miljoni, tad pašvaldību ielu un ceļu segmentam – LVL 219 miljoni un LVM meža ceļu segmentam – LVL 89 miljoni. Ņemot vērā, ka ceļu būvniecības nozarē publiskie iepirkumi veido nozīmīgāko daļu no tās kopējā apjoma, ziņojuma 3.daļā uzmanība pievērsta lielākajiem pasūtītājiem attiecīgajos ceļu būvniecības nozares segmentos.

2. Ceļu būvniecības, rekonstrukcijas, renovācijas un periodiskās uzturēšanas tirgus Latvijas teritorijā

2.1. Konkrētais tirgus

Saskaņā ar Konkurences likuma 1.panta 4.punktu *konkrētais tirgus ir konkrētās preces tirgus, kas izvērtēts saistībā ar konkrēto ģeogrāfisko tirgu.*

Saskaņā ar Konkurences likuma 1.panta 5.punktu *konkrētās preces tirgus ir noteiktas preces tirgus, kurā ietverts arī to preču kopums, kuras var aizstāt šo noteikto precī konkrētajā ģeogrāfiskajā tirgū, ņemot vērā pieprasījuma un piedāvājuma aizstājamības faktoru, preču pazīmes un lietošanas īpašības.*

Saskaņā ar Konkurences likuma 1.panta 3.punktu *konkrētais ģeogrāfiskais tirgus ir ģeogrāfiska teritorija, kurā konkurences apstākļi konkrētās preces tirgū ir pietiekami līdzīgi visiem šā tirgus dalībniekiem, un tādēļ šo teritoriju var nošķirt no citām teritorijām.*

Tā kā ceļu būvniecības jomā pieprasījumu veido galvenokārt publiskie iepirkumi, no pieprasījuma puses katrā publiskajā iepirkumā ietvertos būvdarbus (vai pakalpojumus) var aizstāt tikai ar tādiem būvdarbiem (vai pakalpojumiem), kuri atbilst būvdarbiem (vai pakalpojumiem), kuri ietver konkrētā publiskā iepirkuma būvprojektā, darba uzdevumā vai tehniskajā specifikācijā norādītās prasības. Līdz ar to no pieprasījuma puses konkrētā prece ir būvdarbu (vai pakalpojumu) kopums, par kuru tiek organizēta katra iepirkuma procedūra. Tāpat arī konkrētā ģeogrāfiskā tirgus robežas nevar būt lielākas par tām robežām, kurās tiek nodrošināti būvdarbi (vai pakalpojumi) ģeogrāfiski, prasības pret pasūtītājiem būvdarbiem (vai pakalpojumiem) attiecās ne tikai uz apjomu, termiņu u.c. būvdarbus (vai pakalpojumus) raksturojošām īpašībām, bet arī uz būvdarbu (vai pakalpojumu) sniegšanu noteiktā vietā saskaņā ar pasūtītāja vajadzībām.

Ievērojot Konkurences padomes līdzšinējo praksi, konkrēto tirgu definē viena iepirkuma robežās gadījumos, kad Konkurences likuma 11.panta pirmās daļas vienošanās aizlieguma pārkāpums tiek vērtēts attiecībā par piedalīšanos vai nepiedalīšanos konkursos vai izsolēs vai par šīs darbības (bezdarbības) noteikumiem.

Savukārt pārējos gadījumos, nosakot konkrētās preces tirgu un konkrēto ģeogrāfisko tirgu ceļu būvniecības jomā, izvērtējot pieprasījuma un piedāvājuma faktorus, Konkurences padome parasti par būtiskākiem uzskata piedāvājuma puses faktorus, līdz ar to konkrētais tirgus tiek definēts plašāk (skat. Konkurences padomes lēmumu lietā Nr.p/08/10/11⁴, kā arī zemāk minētajās apvienošanās lietās).

Iepriekš izvērtētajās apvienošanās lietās⁵ ceļu būvniecības jomā Konkurences padome, nosakot konkrētos tirgus, konstatēja, ka ceļu būvniecības un tiltu būvniecības tirgi veido atšķirīgus konkrētās preces tirgus. Tāpat Konkurences padome secināja, ka tikai daļa no komercsabiedrībām, kuras Latvijas teritorijā veic ceļu būvniecības, rekonstrukcijas, renovācijas un periodiskās uzturēšanas darbus, ņemot vērā to atšķirīgo profilu (specializāciju) un apgrozījumu minētajā jomā, uzskatāmas par konkurentiem. Apsverot piedāvājuma puses aizstājamību, Konkurences padome konstatēja, ka komercsabiedrības, kuras var piedāvāt plašu šo pakalpojumu spektru, t.i., gan būvniecības, gan rekonstrukcijas, gan renovācijas un periodiskās uzturēšanas pakalpojumus, atzīstamas par ceļu būvniecības, rekonstrukcijas, renovācijas un periodiskās uzturēšanas tirgus dalībniekiem. Savukārt kā konkrētais ģeogrāfiskais tirgus pēdējos gados tiek uzskatīta Latvijas teritorija.

Komercsabiedrības, kuras piedalās neliela apjoma publiskajos iepirkumos, publiskajos iepirkumos piedalās tikai kā apakšuzņēmēji, vai spēj veikt tikai atsevišķus darbus ceļu būvniecības, rekonstrukcijas, renovācijas un periodiskās uzturēšanas jomā, vai tikai uz noteikta veida ceļiem, turklāt sniedz pakalpojumus ģeogrāfiski šaurākās teritorijās, kā arī, ja to apgrozījums ir salīdzinoši neliels, nav ceļu būvniecības, rekonstrukcijas, renovācijas un periodiskās uzturēšanas tirgus Latvijas teritorijā tirgus dalībnieki. Vienlaicīgi secināms, ka šādas komercsabiedrības uzskatāmas par tirgus dalībniekiem šaurāk definētos konkrētos tirgos.

Iepriekš minētajos lēmumos Konkurences padome konstatējusi, ka ceļu būvniecības, rekonstrukcijas, renovācijas un periodiskās uzturēšanas tirgū Latvijas teritorijā darbojas sekojošas komercsabiedrības: AS „A.C.B.”, Ceļu būves firma SIA „Binders”, SIA „Saldus ceļinieks”, SIA „Lemminkainen Latvija”, SIA „Ceļi un tilti”, AS „8 CBR”, AS „Ceļu pārvalde”, SIA „Šlokenbeka”, SIA „VIA”, SIA „Ceļu būvniecības sabiedrība „Igate””, SIA „Aizputes ceļinieks”, SIA „Limbažu ceļi”, SIA „Ceļdaris”, SIA „Ceļu, tiltu būvnieks”, SIA „Union Asphalttechnik”, SIA „Talce”, SIA „Latgales ceļdaris”. Ņemot vērā, ka atsevišķām komercsabiedrībām ir izšķiroša ietekme citās komercsabiedrībās, Konkurences likuma 1.panta 9.punkta izpratnē tirgus dalībnieku skaits minētajā tirgū ir mazāks⁶.

⁴ Konkurences padomes 18.06.2009. lēmums Nr.17 Par pārkāpuma konstatēšanu un naudas soda uzlikšanu lietā Nr.p/08/10/11 *Par Konkurences likuma 11.panta pirmās daļas 1.punktā noteikto pārkāpumu SIA „Aizputes ceļinieks” un SIA „Ceļu, tiltu būvnieks” darbībās* (<http://www.kp.gov.lv>)

⁵ Konkurences padomes 06.08.2008. lēmums Nr.83 Par tirgus dalībnieku apvienošanu lietā Nr.1699/08/10/4 *Par Ceļu būves firmas SIA „Binders” un SIA „Limbažu ceļi” apvienošanu* (<http://www.kp.gov.lv>), Konkurences padomes 02.06.2008. lēmums Nr.64 Par tirgus dalībnieku apvienošanu lietā Nr.3217/08/10/2 *Par AS „A.C.B.” un AS „8 CBR” apvienošanu* (<http://www.kp.gov.lv>), Konkurences padomes 08.11.2006. lēmums Nr.129 Par tirgus dalībnieku apvienošanu lietā Nr.1500/06/10/6 *Par AS „A.C.B.” un SIA būvfirma „Ceļi un tilti” 20.06.2006. ziņojumu par apvienošanu* (<http://www.kp.gov.lv>)

⁶ ACB grupa – AS „A.C.B.”, SIA „Ceļdaris” (AS „A.C.B.” izšķiroša ietekme kopš 08.05.2003.), SIA „Ceļi un tilti” (AS „A.C.B.” izšķiroša ietekme kopš 02.12.2006.), AS „8 CBR” (AS „A.C.B.” izšķiroša ietekme kopš 2008.gada vidus);

Binders grupa – Ceļu būves firma SIA „Binders”, SIA „Limbažu ceļi (Ceļu būves firma SIA „Binders” izšķiroša ietekme kopš 21.08.2008.);

SC grupa – SIA „Saldus ceļinieks”, SIA „Talce” (SIA „Saldus ceļinieks” izšķiroša ietekme kopš 26.01.2004.);

Ceļu būvniecības, rekonstrukcijas, renovācijas un periodiskās uzturēšanas tirgus Latvijas teritorijā apjoma īpatsvars ir būtisks ceļu būvniecības jomas kopējā apjomā, līdz ar to Tirgus uzraudzības ietvaros no iepriekš minētajām komercsabiedrībām tika pieprasīta detalizēta finanšu informācija, kā arī viedoklis par norisēm ceļu būvniecībā.

2.2. Apgrozījums

7.Tabula Ceļu būvniecības, rekonstrukcijas, renovācijas un periodiskās uzturēšanas tirgus Latvijas teritorijā tirgus dalībnieku apgrozījums un komerciālā rentabilitāte 2005.-2009.gada 8 mēnešos

	2005	2006	2007	2008	2009 (8 mēneši)
Tirgus dalībnieku (ar apakšuzņēmējiem) apgrozījums konkrētajā tirgū % no neto apgrozījuma	87%	83%	86%	83%	Nav informācijas
Tirgus dalībnieku (bez apakšuzņēmējiem) apgrozījums konkrētajā tirgū % no apgrozījuma konkrētajā tirgū ar apakšuzņēmējiem	80%	76%	77%	72%	84%
Vidējā tirgus dalībnieku komerciālā rentabilitāte	6,6%	9,8%	9,8%	8,4%	Nav informācijas

2005.gadā tirgus dalībnieki vidēji 80% no darbiem konkrētajā tirgū veica pašu spēkiem (bez apakšuzņēmējiem), 2006.gadā – 76%, 2007.gadā – 77%, 2008.gadā tikai 72%, savukārt 2009.gada 8 mēnešos tirgus dalībnieku pašu spēkiem veikto darbu apjoms bija visaugstākais apskatītajā laika periodā (vidēji 84%).

Laika periodā no 2005. līdz 2008.gadam ceļu būvniecības, rekonstrukcijas, renovācijas un periodiskās uzturēšanas tirgū vērojams tirgus dalībnieku kopējā apgrozījuma pieaugums:

- apgrozījums ar apakšuzņēmējiem salīdzinājumā ar iepriekšējo gadu 2006.gadā pieauga par 46%, 2007.gadā par 20%, 2008.gadā par 29%;
- apgrozījums bez apakšuzņēmējiem salīdzinājumā ar iepriekšējo gadu 2006.gadā pieauga par 39%, 2007.gadā par 21%, 2008.gadā par 20%.

Savukārt 2009.gadā ceļu būvniecības, rekonstrukcijas, renovācijas un periodiskās uzturēšanas tirgū vērojams tirgus dalībnieku kopējā apgrozījuma būtisks samazinājums, ņemot vērā publisko iepirkumu skaita un apjoma samazināšanos jau kopš 2008.gada (skat. ziņojuma 3.punktu), kā arī cenu pazemināšanos, kas skaidrojama gan ar konkurences palielināšanos, gan izmaksu samazināšanos (skat. ziņojuma 2.4.apakšpunktu). Tā kā dati par visu 2009.gadu vēl nebija pieejami, tika salīdzināts apgrozījums 2009.gada 8 mēnešos ar apgrozījumu 2008.gada attiecīgajā periodā.

Tirgus dalībnieku apgrozījums ar apakšuzņēmējiem 2009.gada 8 mēnešos veido tikai 41%, bet bez apakšuzņēmējiem - 47% no apgrozījuma attiecīgajā laika periodā 2008.gadā.

Salīdzinājumā ar 2008.gada attiecīgo periodu 2009.gada pirmajos 8 mēnešos samazinājies visu tirgus dalībnieku apgrozījums gan ar apakšuzņēmējiem, gan bez apakšuzņēmējiem.

Kaut arī dati par visu 2009.gadu varētu atšķirties no šobrīd apkopotajiem, tie pietiekami objektīvi liecina par tendencēm un situāciju šajā tirgū (2008.gada pirmajos 8 mēnešos tirgus dalībnieku apgrozījums ar apakšuzņēmējiem sasniedza 62% no gada apgrozījuma, bez apakšuzņēmējiem – 65% no gada apgrozījuma, t.i., apgrozījums gandrīz proporcionāls attiecīgajam laika periodam).

Kelīai grupa – SIA „Union Asphalttechnik” (AB „Panevežio Keliai” izšķiroša ietekme kopš 07.05.2005.), SIA „Latgales Ceļdaris” (AB „Panevežio Keliai” izšķiroša ietekme kopš 03.11.2004.).

2.3. Tirgus dalībnieku tirgus daļas *Ceļu būvniecības, rekonstrukcijas, renovācijas un periodiskās uzturēšanas tirgū* Latvijas teritorijā, kā arī reģionos 2005., 2006., 2007., 2008.gadā un 2009.gada 8 mēnešos

Tirgus dalībnieku tirgus daļas *Ceļu būvniecības, rekonstrukcijas, renovācijas un periodiskās uzturēšanas tirgū* Latvijas teritorijā

Vērtējot situāciju ceļu būvniecības, rekonstrukcijas, renovācijas un periodiskās uzturēšanas tirgū Latvijas teritorijā piecu gadu periodā, secināms, ka:

- 2005.gadā tajā darbojās 17 komercsabiedrības jeb 14 tirgus dalībnieki, bez apakšuzņēmējiem – trīs tirgus dalībnieku tirgus daļa sasniedza vai pārsniedza 10% robežu, ar apakšuzņēmējiem – četrus tirgus dalībnieku tirgus daļa sasniedza vai pārsniedza 10%;
- arī 2006.gadā tajā darbojās 17 komercsabiedrības jeb 14 tirgus dalībnieki, gan bez apakšuzņēmējiem, gan ar apakšuzņēmējiem trīs tirgus dalībnieku tirgus daļa sasniedza vai pārsniedza 10% robežu;
- 2007.gadā tajā darbojās 17 komercsabiedrības jeb 13 tirgus dalībnieki, gan bez apakšuzņēmējiem, gan ar apakšuzņēmējiem trīs tirgus dalībnieku tirgus daļa sasniedza vai pārsniedza 10% robežu;
- 2008.gadā tajā darbojās 17 komercsabiedrības jeb 11 tirgus dalībnieki, bez apakšuzņēmējiem – četrus tirgus dalībnieku tirgus daļa sasniedza vai pārsniedza 10% robežu, ar apakšuzņēmējiem – trīs tirgus dalībnieku tirgus daļa sasniedza vai pārsniedza 10% robežu;
- arī 2009.gada astoņos mēnešos tajā darbojās 17 komercsabiedrības jeb 11 tirgus dalībnieki, gan bez apakšuzņēmējiem, gan ar apakšuzņēmējiem četrus tirgus dalībnieku tirgus daļa sasniedza vai pārsniedza 10% robežu.

Kopumā jāsecina, ka šajā tirgū ir augsts koncentrācijas līmenis, turklāt tam bijusi tendence palielināties, par to liecina arī divu lielāko tirgus dalībnieku kopējās tirgus daļas īpatsvars, kā arī četrus lielāko tirgus dalībnieku kopējās tirgus daļas īpatsvars:

8.Tabula Lielāko tirgus dalībnieku kopējās tirgus daļas (ar apakšuzņēmējiem) īpatsvars 2005., 2006., 2007., 2008.gadā un 2009.gada 8 mēnešos

	Divu lielāko tirgus dalībnieku kopējā tirgus daļa (%)		Četrus lielāko tirgus dalībnieku kopējā tirgus daļa (%)	
2005	▪ AS „A.C.B.” & SIA „Ceļdaris” ▪ Ceļu būves firma SIA „Binders”	<40%	▪ AS „A.C.B.” & SIA „Ceļdaris” ▪ Ceļu būves firma SIA „Binders” ▪ AS „Ceļu pārvalde” ▪ SIA „Lemminkainen Latvija”	>50%
2006	▪ AS „A.C.B.” & SIA „Ceļdaris” ▪ Ceļu būves firma SIA „Binders”	>40%	▪ AS „A.C.B.” & SIA „Ceļdaris” ▪ Ceļu būves firma SIA „Binders” ▪ AS „Ceļu pārvalde” ▪ SIA „Lemminkainen Latvija”	>50%
2007	▪ AS „A.C.B.” & SIA „Ceļdaris” & SIA „Ceļi un tilti” ▪ Ceļu būves firma SIA „Binders”	>40%	▪ AS „A.C.B.” & SIA „Ceļdaris” & SIA „Ceļi un tilti” ▪ Ceļu būves firma SIA „Binders” ▪ AS „Ceļu pārvalde” ▪ SIA „Lemminkainen Latvija”	>60%
2008	▪ AS „A.C.B.” & SIA „Ceļdaris” & SIA „Ceļi un tilti” & AS „8 CBR” ▪ Ceļu būves firma SIA „Binders” & SIA „Limbažu ceļi”	>40%	▪ AS „A.C.B.” & SIA „Ceļdaris” & SIA „Ceļi un tilti” & AS „8 CBR” ▪ Ceļu būves firma SIA „Binders” & SIA „Limbažu ceļi” ▪ AS „Ceļu pārvalde” ▪ SIA „Saldus ceļinieks” & SIA „Talce”	>60%
2009 (8 mēneši)	▪ AS „A.C.B.” & SIA „Ceļdaris” & SIA „Ceļi un tilti” & AS „8 CBR” ▪ Ceļu būves firma SIA „Binders” & SIA „Limbažu ceļi”	>50%	▪ AS „A.C.B.” & SIA „Ceļdaris” & SIA „Ceļi un tilti” & AS „8 CBR” ▪ Ceļu būves firma SIA „Binders” & SIA „Limbažu ceļi” ▪ AS „Ceļu pārvalde” ▪ SIA „Saldus ceļinieks” & SIA „Talce”	>70%

Nemot vērā iepriekšējo Konkurences padomes praksi, arī tirgus uzraudzības ietvaros tika vērtētas tirgus dalībnieku tirgus daļas reģionos.

Tirgus dalībnieku tirgus daļas Ceļu būvniecības, rekonstrukcijas, renovācijas un periodiskās uzturēšanas tirgū Centra/ Kurzemes reģionā

Vērtējot situāciju ceļu būvniecības, rekonstrukcijas, renovācijas un periodiskās uzturēšanas tirgū Centra/ Kurzemes reģionā piecu gadu periodā, secināms, ka:

- 2005.gadā tajā darbojās 15 komercsabiedrības jeb 12 tirgus dalībnieki, bez apakšuzņēmējiem – divu tirgus dalībnieku tirgus daļa sasniedza vai pārsniedza 10% robežu, ar apakšuzņēmējiem – trīs tirgus dalībnieku tirgus daļa sasniedza vai pārsniedza 10%;
- 2006.gadā tajā darbojās 14 komercsabiedrības jeb 12 tirgus dalībnieki, bez apakšuzņēmējiem – četrus tirgus dalībnieku tirgus daļa sasniedza vai pārsniedza 10% robežu, ar apakšuzņēmējiem – trīs tirgus dalībnieku tirgus daļa sasniedza vai pārsniedza 10%;
- arī 2007.gadā tajā darbojās 14 komercsabiedrības jeb 12 tirgus dalībnieki, gan bez apakšuzņēmējiem, gan ar apakšuzņēmējiem četrus tirgus dalībnieku tirgus daļa sasniedza vai pārsniedza 10% robežu;
- 2008.gadā tajā darbojās 15 komercsabiedrības jeb 11 tirgus dalībnieki, bez apakšuzņēmējiem – četrus tirgus dalībnieku tirgus daļa sasniedza vai pārsniedza 10% robežu, ar apakšuzņēmējiem – piecus tirgus dalībnieku tirgus daļa sasniedza vai pārsniedza 10% robežu;
- 2009.gada astoņos mēnešos tajā darbojās 14 komercsabiedrības jeb 11 tirgus dalībnieki, gan bez apakšuzņēmējiem, gan ar apakšuzņēmējiem četrus tirgus dalībnieku tirgus daļa sasniedza vai pārsniedza 10% robežu.

Tirgus koncentrācijas līmenis Centra/ Kurzemes reģionā, tāpat kā Latvijā kopumā, ir salīdzinoši augsts, par to liecina arī divu lielāko tirgus dalībnieku kopējās tirgus daļas īpatsvars, kā arī četrus lielāko tirgus dalībnieku kopējās tirgus daļas īpatsvars:

9.Tabula Lielāko tirgus dalībnieku kopējās tirgus daļas (ar apakšuzņēmējiem) īpatsvars 2005., 2006., 2007., 2008.gadā un 2009.gada 8 mēnešos Centra/ Kurzemes reģionā

	Divu lielāko tirgus dalībnieku kopējā tirgus daļa (%)		Četrus lielāko tirgus dalībnieku kopējā tirgus daļa (%)	
2005	▪ AS „A.C.B.” & SIA „Ceļdaris” ▪ AS "Ceļu pārvalde"	>40%	▪ AS „A.C.B.” & SIA „Ceļdaris” ▪ AS „Ceļu pārvalde” ▪ Ceļu būves firma SIA „Binders” ▪ SIA „Lemminkainen Latvija”	>60%
2006	▪ AS „A.C.B.” & SIA „Ceļdaris” ▪ Ceļu būves firma SIA „Binders”	>40%	▪ AS „A.C.B.” & SIA „Ceļdaris” ▪ Ceļu būves firma SIA „Binders” ▪ AS „Ceļu pārvalde” ▪ SIA „Šlokenbeka”	>60%
2007	▪ AS „A.C.B.” & SIA „Ceļdaris” ▪ Ceļu būves firma SIA „Binders”	>40%	▪ AS „A.C.B.” & SIA „Ceļdaris” ▪ Ceļu būves firma SIA „Binders” ▪ AS „Ceļu pārvalde” ▪ SIA „Saldus ceļinieks” & SIA „Talce”	>60%
2008	▪ AS „A.C.B.” & SIA „Ceļdaris” ▪ Ceļu būves firma SIA „Binders”	<40%	▪ AS „A.C.B.” & SIA „Ceļdaris” ▪ Ceļu būves firma SIA „Binders” ▪ AS „Ceļu pārvalde” ▪ SIA „Lemminkainen Latvija”	>60%
2009 (8 mēneši)	▪ AS „A.C.B.” & SIA „Ceļdaris” ▪ Ceļu būves firma SIA „Binders”	>50%	▪ AS „A.C.B.” & SIA „Ceļdaris” ▪ Ceļu būves firma SIA „Binders” ▪ AS „Ceļu pārvalde” ▪ SIA „Saldus ceļinieks” & SIA „Talce”	>60%

Tirgus dalībnieku tirgus daļas Ceļu būvniecības, rekonstrukcijas, renovācijas un periodiskās uzturēšanas tirgū Centra/ Latgales reģionā

Vērtējot situāciju ceļu būvniecības, rekonstrukcijas, renovācijas un periodiskās uzturēšanas tirgū Centra/ Latgales reģionā piecu gadu periodā, secināms, ka:

- 2005.gadā tajā darbojās 16 komercsabiedrības jeb 13 tirgus dalībnieki, bez apakšuzņēmējiem – trīs tirgus dalībnieku tirgus daļa sasniedza vai pārsniedza 10% robežu, ar apakšuzņēmējiem – četru tirgus dalībnieku tirgus daļa sasniedza vai pārsniedza 10%;
- 2006.gadā tajā darbojās 17 komercsabiedrības jeb 14 tirgus dalībnieki, gan bez apakšuzņēmējiem, gan ar apakšuzņēmējiem trīs tirgus dalībnieku tirgus daļa sasniedza vai pārsniedza 10% robežu;
- 2007.gadā tajā darbojās 16 komercsabiedrības jeb 12 tirgus dalībnieki, gan bez apakšuzņēmējiem, gan ar apakšuzņēmējiem trīs tirgus dalībnieku tirgus daļa sasniedza vai pārsniedza 10% robežu;
- 2008.gadā tajā darbojās 16 komercsabiedrības jeb 10 tirgus dalībnieki, gan bez apakšuzņēmējiem, gan ar apakšuzņēmējiem četru tirgus dalībnieku tirgus daļa sasniedza vai pārsniedza 10% robežu;
- arī 2009.gada astoņos mēnešos tajā darbojās 16 komercsabiedrības jeb 10 tirgus dalībnieki, gan bez apakšuzņēmējiem, gan ar apakšuzņēmējiem četru tirgus dalībnieku tirgus daļa sasniedza vai pārsniedza 10% robežu.

Tirgus koncentrācijas līmenis Centra/ Latgales reģionā ir augsts (turklāt augstāks kā Latvijā kopumā), par to liecina arī divu lielāko tirgus dalībnieku kopējās tirgus daļas īpatsvars, kā arī četru lielāko tirgus dalībnieku kopējās tirgus daļas īpatsvars:

10.Tabula Lielāko tirgus dalībnieku kopējās tirgus daļas (ar apakšuzņēmējiem) īpatsvars 2005., 2006., 2007., 2008.gadā un 2009.gada 8 mēnešos Centra/ Latgales reģionā

	Divu lielāko tirgus dalībnieku kopējā tirgus daļa (%)		Četru lielāko tirgus dalībnieku kopējā tirgus daļa (%)	
2005	▪ AS „A.C.B.” & SIA „Ceļdaris” ▪ AS „Ceļu pārvalde”	>40%	▪ AS „A.C.B.” & SIA „Ceļdaris” ▪ AS „Ceļu pārvalde” ▪ Ceļu būves firma SIA „Binders” ▪ SIA „Lemminkainen Latvija”	>70%
2006	▪ AS „A.C.B.” & SIA „Ceļdaris” ▪ Ceļu būves firma SIA „Binders”	>40%	▪ AS „A.C.B.” & SIA „Ceļdaris” ▪ Ceļu būves firma SIA „Binders” ▪ AS „Ceļu pārvalde” ▪ SIA „Šlokenbeka”	>60%
2007	▪ AS „A.C.B.” & SIA „Ceļdaris” & SIA „Ceļi un tilti” ▪ Ceļu būves firma SIA „Binders”	>50%	▪ AS „A.C.B.” & SIA „Ceļdaris” & SIA „Ceļi un tilti” ▪ Ceļu būves firma SIA „Binders” ▪ AS „Ceļu pārvalde” ▪ SIA „Lemminkainen Latvija”	>70%
2008	▪ AS „A.C.B.” & SIA „Ceļdaris” & SIA „Ceļi un tilti” & AS „8 CBR” ▪ Ceļu būves firma SIA „Binders”	>40%	▪ AS „A.C.B.” & SIA „Ceļdaris” & SIA „Ceļi un tilti” & AS „8 CBR” ▪ Ceļu būves firma SIA „Binders” ▪ SIA „Saldus ceļinieks” & SIA „Talce” ▪ AS „Ceļu pārvalde”	>70%
2009 (8 mēneši)	▪ AS „A.C.B.” & SIA „Ceļdaris” & SIA „Ceļi un tilti” & AS „8 CBR” ▪ Ceļu būves firma SIA „Binders”	>50%	▪ AS „A.C.B.” & SIA „Ceļdaris” & SIA „Ceļi un tilti” & AS „8 CBR” ▪ Ceļu būves firma SIA „Binders” ▪ SIA „Saldus ceļinieks” & SIA „Talce” ▪ AS „Ceļu pārvalde”	>70%

Tirgus dalībnieku tirgus daļas Ceļu būvniecības, rekonstrukcijas, renovācijas un periodiskās uzturēšanas tirgū Centra/ Vidzemes reģionā

Vērtējot situāciju ceļu būvniecības, rekonstrukcijas, renovācijas un periodiskās uzturēšanas tirgū Centra/ Vidzemes reģionā piecu gadu periodā, secināms, ka:

- 2005.gadā tajā darbojās 16 komercsabiedrības jeb 13 tirgus dalībnieki, gan bez apakšuzņēmējiem, gan ar apakšuzņēmējiem četru tirgus dalībnieku tirgus daļa sasniedza vai pārsniedza 10% robežu;
- 2006.gadā tajā darbojās 17 komercsabiedrības jeb 14 tirgus dalībnieki, bez apakšuzņēmējiem – četru tirgus dalībnieku tirgus daļa sasniedza vai pārsniedza 10% robežu, ar apakšuzņēmējiem – trīs tirgus dalībnieku tirgus daļa sasniedza vai pārsniedza 10%;
- 2007.gadā tajā darbojās 15 komercsabiedrības jeb 13 tirgus dalībnieki, gan bez apakšuzņēmējiem, gan ar apakšuzņēmējiem četru tirgus dalībnieku tirgus daļa sasniedza vai pārsniedza 10% robežu;
- 2008.gadā tajā darbojās 15 komercsabiedrības jeb 10 tirgus dalībnieki, bez apakšuzņēmējiem – trīs tirgus dalībnieku tirgus daļa sasniedza vai pārsniedza 10% robežu, ar apakšuzņēmējiem – četru tirgus dalībnieku tirgus daļa sasniedza vai pārsniedza 10%;
- 2009.gada astoņos mēnešos tajā darbojās 12 komercsabiedrības jeb 9 tirgus dalībnieki, gan bez apakšuzņēmējiem, gan ar apakšuzņēmējiem trīs tirgus dalībnieku tirgus daļa sasniedza vai pārsniedza 10% robežu.

Tirgus koncentrācijas līmenis Centra/ Vidzemes reģionā ir augsts (augstāks kā Latvijā kopumā), turklāt tam bijusi tendence palielināties, par to liecina arī divu lielāko tirgus dalībnieku kopējās tirgus daļas īpatsvars, kā arī četru lielāko tirgus dalībnieku kopējās tirgus daļas īpatsvars:

11.Tabula Lielāko tirgus dalībnieku kopējās tirgus daļas (ar apakšuzņēmējiem) īpatsvars 2005., 2006., 2007., 2008.gadā un 2009.gada 8 mēnešos Centra/ Vidzemes reģionā

	Divu lielāko tirgus dalībnieku kopējā tirgus daļa (%)		Četru lielāko tirgus dalībnieku kopējā tirgus daļa (%)	
2005	<ul style="list-style-type: none"> ▪ AS „A.C.B.” & SIA „Ceļdaris” ▪ Ceļu būves firma SIA „Binders” 	>40%	<ul style="list-style-type: none"> ▪ AS „A.C.B.” & SIA „Ceļdaris” ▪ Ceļu būves firma SIA „Binders” ▪ AS „Ceļu pārvalde” ▪ SIA „Lemminkainen Latvija” 	>70%
2006	<ul style="list-style-type: none"> ▪ AS „A.C.B.” & SIA „Ceļdaris” ▪ Ceļu būves firma SIA „Binders” 	>40%	<ul style="list-style-type: none"> ▪ AS „A.C.B.” & SIA „Ceļdaris” ▪ Ceļu būves firma SIA „Binders” ▪ AS „Ceļu pārvalde” ▪ SIA „Lemminkainen Latvija” 	>60%
2007	<ul style="list-style-type: none"> ▪ AS „A.C.B.” & SIA „Ceļdaris” ▪ Ceļu būves firma SIA „Binders” 	>40%	<ul style="list-style-type: none"> ▪ AS „A.C.B.” & SIA „Ceļdaris” ▪ Ceļu būves firma SIA „Binders” ▪ AS „Ceļu pārvalde” ▪ SIA „Lemminkainen Latvija” 	>70%
2008	<ul style="list-style-type: none"> ▪ AS „A.C.B.” & SIA „Ceļdaris” & AS „8 CBR” ▪ Ceļu būves firma SIA „Binders” & SIA „Limbažu ceļi” 	>50%	<ul style="list-style-type: none"> ▪ AS „A.C.B.” & SIA „Ceļdaris” & AS „8 CBR” ▪ Ceļu būves firma SIA „Binders” & SIA „Limbažu ceļi” ▪ AS „Ceļu pārvalde” ▪ SIA „Lemminkainen Latvija” 	>70%
2009 (8 mēneši)	<ul style="list-style-type: none"> ▪ AS „A.C.B.” & SIA „Ceļdaris” & AS „8 CBR” ▪ Ceļu būves firma SIA „Binders” & SIA „Limbažu ceļi” 	>60%	<ul style="list-style-type: none"> ▪ AS „A.C.B.” & SIA „Ceļdaris” & AS „8 CBR” ▪ Ceļu būves firma SIA „Binders” & SIA „Limbažu ceļi” ▪ AS „Ceļu pārvalde” ▪ SIA „Ceļu būvniecības sabiedrība „Igate” 	>80%

Tirgus dalībnieku tirgus daļas Ceļu būvniecības, rekonstrukcijas, renovācijas un periodiskās uzturēšanas tirgū Vidzemes/ Latgales reģionā

Vērtējot situāciju ceļu būvniecības, rekonstrukcijas, renovācijas un periodiskās uzturēšanas tirgū Vidzemes/ Latgales reģionā piecu gadu periodā, secināms, ka:

- 2005.gadā tajā darbojās 8 komercsabiedrības jeb 8 tirgus dalībnieki, gan bez apakšuzņēmējiem, gan ar apakšuzņēmējiem piecu tirgus dalībnieku tirgus daļa sasniedza vai pārsniedza 10% robežu;
- 2006.gadā tajā darbojās 8 komercsabiedrības jeb 7 tirgus dalībnieki, bez apakšuzņēmējiem – sešu tirgus dalībnieku tirgus daļa sasniedza vai pārsniedza 10% robežu, ar apakšuzņēmējiem – piecu tirgus dalībnieku tirgus daļa sasniedza vai pārsniedza 10%;
- 2007.gadā tajā darbojās 13 komercsabiedrības jeb 10 tirgus dalībnieki, bez apakšuzņēmējiem – četrus tirgus dalībnieku tirgus daļa sasniedza vai pārsniedza 10% robežu, ar apakšuzņēmējiem – trīs tirgus dalībnieku tirgus daļa sasniedza vai pārsniedza 10%;
- 2008.gadā tajā darbojās 11 komercsabiedrības jeb 7 tirgus dalībnieki, gan bez apakšuzņēmējiem, gan ar apakšuzņēmējiem trīs tirgus dalībnieku tirgus daļa sasniedza vai pārsniedza 10% robežu
- 2009.gada astoņos mēnešos tajā darbojās 12 komercsabiedrības jeb 8 tirgus dalībnieki, gan bez apakšuzņēmējiem, gan ar apakšuzņēmējiem trīs tirgus dalībnieku tirgus daļa sasniedza vai pārsniedza 10% robežu.

Tirgus koncentrācijas līmenis Vidzemes/ Latgales reģionā ir ļoti augsts (augstāks kā Latvijā kopumā, turklāt augstāks kā citos reģionos), par to liecina arī divu lielāko tirgus dalībnieku kopējās tirgus daļas īpatsvars, kā arī četrus lielāko tirgus dalībnieku kopējās tirgus daļas īpatsvars:

12.Tabula Lielāko tirgus dalībnieku kopējās tirgus daļas (ar apakšuzņēmējiem) īpatsvars 2005., 2006., 2007., 2008.gadā un 2009.gada 8 mēnešos Vidzemes/ Latgales reģionā

	Divu lielāko tirgus dalībnieku kopējā tirgus daļa (%)		Četrus lielāko tirgus dalībnieku kopējā tirgus daļa (%)	
2005	<ul style="list-style-type: none"> ▪ Ceļu būves firma SIA „Binders” ▪ AS „8 CBR” 	>40%	<ul style="list-style-type: none"> ▪ Ceļu būves firma SIA „Binders” ▪ AS „8 CBR” ▪ SIA „Lemminkainen Latvija” ▪ SIA „Ceļi un tilti” 	>70%
2006	<ul style="list-style-type: none"> ▪ Ceļu būves firma SIA „Binders” ▪ AS „8 CBR” 	>40%	<ul style="list-style-type: none"> ▪ Ceļu būves firma SIA „Binders” ▪ AS „8 CBR” ▪ SIA „Ceļi un tilti” ▪ SIA „VIA” 	>70%
2007	<ul style="list-style-type: none"> ▪ AS „A.C.B.” & SIA „Ceļdaris” & SIA „Ceļi un tilti” ▪ AS „8 CBR” 	>50%	<ul style="list-style-type: none"> ▪ AS „A.C.B.” & SIA „Ceļdaris” & SIA „Ceļi un tilti” ▪ AS „8 CBR” ▪ Ceļu būves firma SIA „Binders” ▪ SIA „Limbažu ceļi” 	>70%
2008	<ul style="list-style-type: none"> ▪ AS „A.C.B.” & SIA „Ceļi un tilti” & AS „8 CBR” ▪ Ceļu būves firma SIA „Binders” & SIA „Limbažu ceļi” 	>60%	<ul style="list-style-type: none"> ▪ AS „A.C.B.” & SIA „Ceļi un tilti” & AS „8 CBR” ▪ Ceļu būves firma SIA „Binders” & SIA „Limbažu ceļi” ▪ SIA „Saldus ceļinieks” & SIA „Talce” ▪ SIA „Šlokenbeka” 	>80%
2009 (8 mēneši)	<ul style="list-style-type: none"> ▪ AS „A.C.B.” & SIA „Ceļi un tilti” & AS „8 CBR” ▪ Ceļu būves firma SIA „Binders” & SIA „Limbažu ceļi” 	>60%	<ul style="list-style-type: none"> ▪ AS „A.C.B.” & SIA „Ceļi un tilti” & AS „8 CBR” ▪ Ceļu būves firma SIA „Binders” & SIA „Limbažu ceļi” ▪ SIA „Saldus ceļinieks” & SIA „Talce” ▪ SIA „VIA” 	>80%

2.4. Izmaksas

Veicot datu analīzi, nebija iespējams izmantot informāciju par visiem tirgus dalībniekiem, jo atsevišķas komercsabiedrības iesniedza nesalīdzināmus datus, vai arī norādīja, ka tās rīcībā nav pieprasītās informācijas, tā kā tādi dati netiek apkopoti. Tomēr iegūtās informācijas apjoms ir pietiekams, lai objektīvi atspoguļotu situāciju.

Izvērtējot tirgus dalībnieku sniegto informāciju par peļņu vai zaudējumiem (% no apgrozījuma) ceļu būvniecības, rekonstrukcijas, renovācijas un periodiskās uzturēšanas tirgū, secināms, ka 2005.gadā komercsabiedrību komerciālā rentabilitāte bijusi robežās no 0 līdz 10%, atsevišķas komercsabiedrības strādājušas ar zaudējumiem. Savukārt 2006. un 2007.gadā lielākajai daļai komercsabiedrību komerciālā rentabilitāte bijusi ap 10%, atsevišķām sabiedrībām arī augstāka, neviena sabiedrība nav strādājusi ar zaudējumiem. Līdzīga situācija bijusi arī 2008.gadā. Kaut arī informācija ir saņemta tikai par 8 pirmajiem 2009.gada mēnešiem, tendences liecina, ka notikušas būtiskas izmaiņas – daudzas komercsabiedrības strādā ar zaudējumiem vai minimālu peļņu, vienlaicīgi atsevišķas komercsabiedrības joprojām strādā ar vērā ņemamu komerciālo rentabilitāti.

Tā kā komercsabiedrības, iespējams, pie tiešajām vai netiešajām izmaksām pieskaita atšķirīgus posteņus, datu apkopojumā var būt novērojamas nelielas novirzes, tomēr tās nav uzskatāmas par būtiskām, jo lielākoties komercsabiedrības sniedza informāciju pietiekami detalizētā veidā.

13.Tabula Tirgus dalībnieku vidējās tiešās izmaksas un to būtiskākie posteņi ceļu būvniecības, rekonstrukcijas, renovācijas un periodiskās uzturēšanas tirgū

		2005	2006	2007	2008	2009 (8 mēneši)
Tiešās izmaksas procentos no kopējām izmaksām		91%	90%	89%	91%	87%
Būtiskākie tiešo izmaksu posteņi	Materiālu izmaksas % no tiešajām izmaksām	43%	43%	43%	42%	41%
	Darbspēka (t.sk. soc. apdroš.) izmaksas % no tiešajām izmaksām	12%	13%	16%	13%	18%
	Mehānismu un mašīnu izmaksas % no tiešajām izmaksām	18%	18%	18%	17%	15%

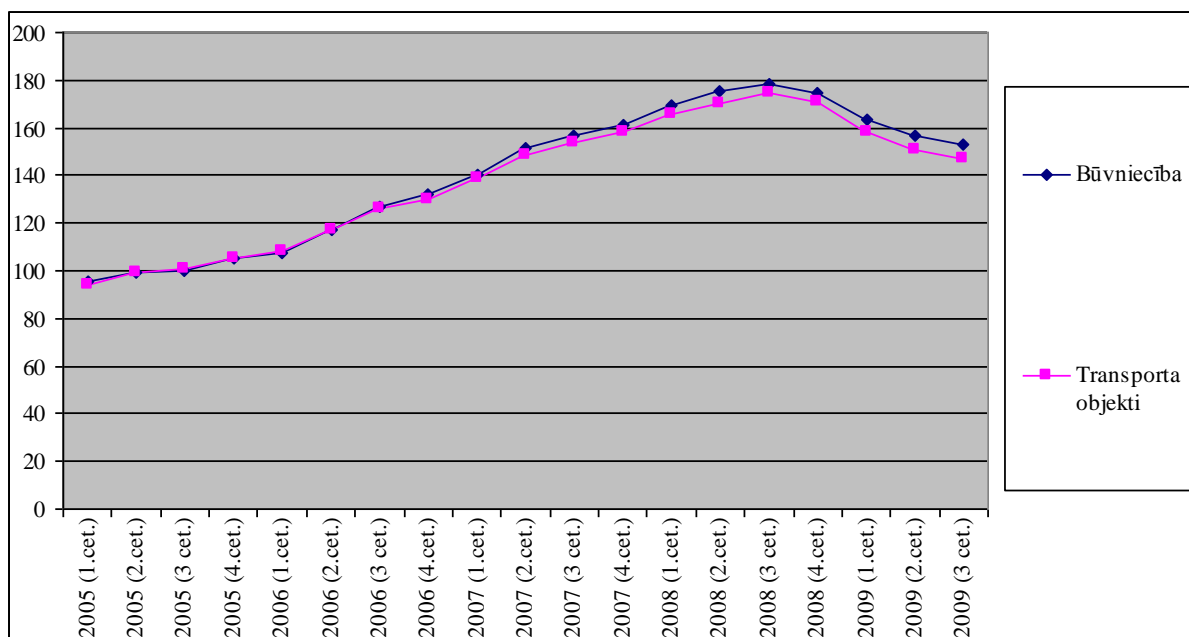
Izmaksu struktūra aptaujātajiem tirgus dalībniekiem ir samērā līdzīga, lielāko izmaksu daļu veido materiālu izmaksas (īpaši bitumena, bitumena maisījumu un šķembu izmaksas), nozīmīgas ir arī darbspēka izmaksas un mehānismu/ mašīnu uzturēšanas un ekspluatācijas izmaksas. Vienlaicīgi jāatzīmē, ka katras komercsabiedrības izmaksu struktūru būtiski var ietekmēt konkrētu projektu specifika.

14.Tabula Ceļu būvniecībā, rekonstrukcijā un periodiskajā uzturēšanā izmatotie materiāli ar (vidēji) lielāko izmaksu īpatsvaru (%) no kopējām materiālu izmaksām

	2005	2006	2007	2008	2009 (8 mēneši)
Bitumens, bitumena maisījumi	33%	41%	39%	40%	51%
Šķembas	33%	31%	32%	31%	22%
Smilts, grants	12%	12%	10%	11%	9%
Betons, betona izstrādājumi	5%	5%	6%	5%	5%
Pārējie	17%	11%	13%	13%	13%

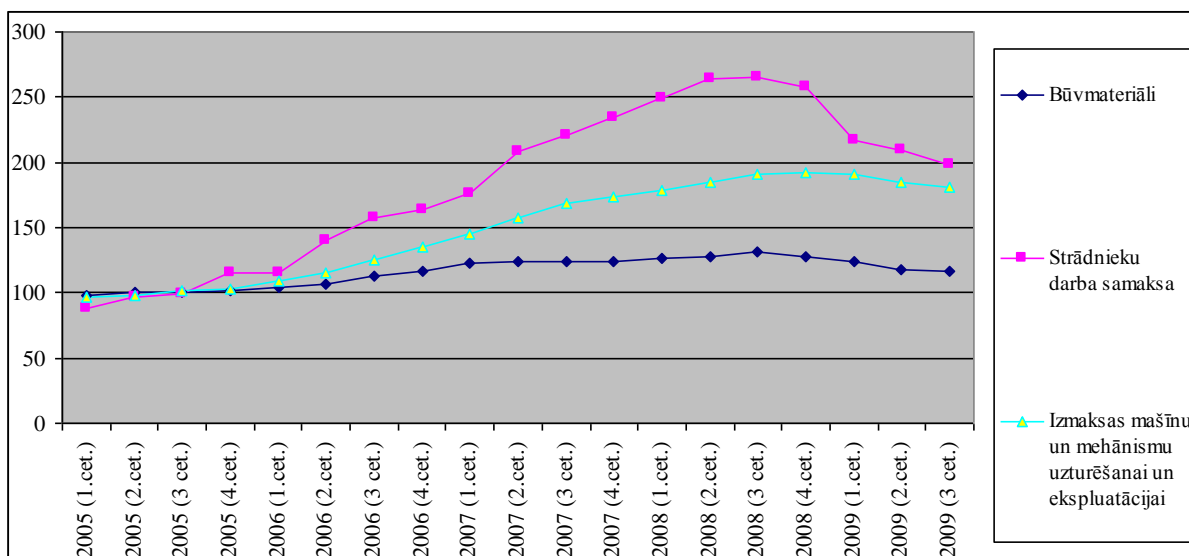
Informāciju par izmaksu dinamiku spēja sniegt tikai dažas komercsabiedrības, līdz ar to šos datus nevar uzskatīt par reprezentatīviem. Ieskatam par tendencēm izmantota CSP apkopotā informācija par izmaksām būvniecības nozarē.

5. Diagramma Būvniecības izmaksu indeksi (2005=100) 2005.-2009. gada 3. ceturksnis



Izmantota CSP mājas lapā publicētā informācija

6. Diagramma Būvniecības izmaksu indeksi resursu pamatgrupās (2005=100) 2005.-2009. gada 3. ceturksnis



Izmantota CSP mājas lapā publicētā informācija

2.5. Saistītie tirgi

Visi ceļu būvniecības, rekonstrukcijas, renovācijas un periodiskās uzturēšanas tirgus dalībnieki nodarbojas arī ar asfaltbetona ražošanu. Atbilstoši tirgus dalībnieku iepriekš sniegtajai informācijai – asfaltbetons pārsvarā tiek ražots savām vajadzībām, tomēr daļa tiek pārdota citiem. Ņemot vērā to, ka tirgus dalībnieku izmaksās būtisks īpatsvars ir materiālu izmaksām, īpaši bitumena un bitumena maisījumu izmaksām, izmantojot pašu saražoto asfaltbetonu, turklāt, ja ražotne atrodas netālu no objekta, ir iespēja iepirkumā piedāvāt

konkurētspējīgāku cenu. Par to liecina arī tas, ka komercsabiedrībām nozīmīgākā apgrozījuma daļa veidojas tajā reģionā, kurā atrodas paša asfaltbetona ražotne vai ar to saistīto komercsabiedrību asfaltbetona ražotnes. Vienlaicīgi jāatzīmē, ka tikai retos gadījumos asfaltbetona ražotnes ir komercsabiedrībām, kuras nav būvniecības, rekonstrukcijas, renovācijas un periodiskās uzturēšanas tirgus dalībnieki. Salīdzinot tirgus dalībnieku iepriekš sniegto informāciju par asfaltbetona apjomu un apgrozījumu, konstatējamas atšķirības starp pašu vajadzībām izmantoto asfaltbetona vidējo cenu un citiem pārdotā vai no citiem iepirkta asfaltbetona vidējo cenu. Līdz ar to nepieciešamība pēc savas asfaltbetona ražotnes, lai spētu konkurēt ar pakalpojuma cenu, vērtējama kā šķērslis jaunu tirgus dalībnieku iekļūšanai šajā tirgū, ņemot vērā, ka asfaltbetona ražotnes iegāde (vai būvniecība) prasa būtiskas investīcijas. Saskaņā ar tirgus dalībnieku sniegto informāciju secināms, ka asfaltbetona ražotnes atrodas lielākajā daļā Latvijas rajonu vai vismaz blakus esošajā rajonā (atbilstoši Latvijas administratīvi teritoriālajam iedalījumam līdz 2009.gada 1.jūlijam), vismazākā asfaltbetona ražotņu koncentrācija ir Vidzemē (sevišķi – Austrumvidzemē), turklāt tās pieder diviem tirgus dalībniekiem, vislielākā – Rīgas rajonā.

Lielākajai daļai ceļu būvniecības, rekonstrukcijas, renovācijas un periodiskās uzturēšanas tirgus dalībnieku ir arī savi karjeri (īpašumā vai lietošanā), kuros tiek iegūta smilts, grants vai dolomīta šķembas. Saskaņā ar publiski pieejamo informāciju⁷ Latvijā ir apmēram 15 dolomīta atradnes, 70 smilts atradnes, 30 smilts-grants atradnes, vairāk kā 230 smilts-grants un smilts atradnes. Ceļu būvniecības, rekonstrukcijas, renovācijas un periodiskās uzturēšanas tirgus dalībniekiem ir izmantošanas atļaujas tikai uz nelielu daļu no tām. Kaut gan tirgus dalībniekiem piederošās vai lietošanā esošās atradnes parasti atrodas tajā pašā administratīvajā teritorijā, kurā asfaltbetona ražotne, līdz ar to reģionā, kurā veidojas apgrozījuma lielākā daļa, ņemot vērā, ka smilts un grants izmaksām nav tik liels īpatsvars kopējās materiālu izmaksās kā asfaltbetonam, gadījumi, kad komercsabiedrībai nav savu karjeru, nav uzskatāms par ļoti nozīmīgu šķērslis iekļūšanai šajā tirgū. Vienlaicīgi nevar noliegt, ka sava karjera atrašanās objekta tuvumā var radīt priekšrocības konkrētam pretendētājam. Salīdzinoši daudz atradņu izmantošanas atļaujas saņēmušas citas komercsabiedrības, kuru darbība pārsvarā saistīta ar ceļu periodisko vai ikdienas uzturēšanu, meliorācijas darbiem vai karjeru izstrādi, kā arī fiziskas personas, tomēr vislielākais atradņu izmantošanas atļauju īpatsvars ir LVM un VAS „Latvijas autoceļu uzturētājs”.

2.6. Tirgus dalībnieku viedokļi par situāciju ceļu būvniecības, rekonstrukcijas, renovācijas un periodiskās uzturēšanas jomā

Svarīgākie kritēriji, izvēloties piedalīties publiskajā iepirkumā, izmaiņas 2008.-2009.gadā.

Jau iepriekš tirgus dalībnieki ir norādījuši, ka, izvēloties piedalīties publiskajā iepirkumā, svarīgākie kritēriji ir:

- veicamo darbu apjoms;
- darbu veidu atbilstība uzņēmuma specializācijai;
- objekta atrašanās vieta;
- uzņēmuma resursu noslodze;
- izpildes termiņi.

Iepazīstoties ar tirgus dalībnieku sniegtajām atbildēm par izmaiņām 2008.-2009.gadā, secināms, ka pamatā kritēriji nav mainījušies, tomēr, ņemot vērā ekonomisko situāciju un nepieciešamību nodrošināt naudas plūsmu, tirgus dalībnieki ir paplašinājuši publisko

⁷ http://mapx.map.vgd.gov.lv:8082/Cadaster/bil_2007.asp

iepirkumu loku, uz kuriem tie pretendē, gan attiecībā uz objektā veicamo darbu apjomu, gan darbu specifiku, gan objekta atrašanos konkrētā ģeogrāfiskā teritorijā.

Par piedāvājumu cenu līmeņa izmaiņu iemesliem publiskajos iepirkumos 2009.gadā ceļu būvniecībā, rekonstrukcijā, renovācijā un periodiskajā uzturēšanā salīdzinājumā ar 2008.gadu, kā arī ar 2007.gadu.

Izvērtējot tirgus dalībnieku sniegtos viedokļus, secināms, ka piedāvājumu cenu līmeņa pazemināšanos galvenokārt ietekmējuši šādi faktori un to savstarpējā mijiedarbība:

- vispārējās ekonomiskās situācijas pasliktināšanās, kā rezultātā samazinājies nozares finansējuma apjoms (līdz ar to arī būvniecības apjoms);

- būtiska konkurences palielināšanās – par samazinājušos pasūtījumu apjomu aktīvi cīnoties kā ilggadīgiem ceļu būvniecības tirgus dalībniekiem (piedaloties iepirkumos gan ģeogrāfiski plašākā teritorijā, gan pēc to apjomiem un specifikas), tā arī pretendentiem, kuru darbība saistīta ar citām būvniecības nozarēm;

- izmaksu samazināšanās būtiskākajās pozīcijās (darbaspēks, mehānismi, būvmateriāli).

Atsevišķi tirgus dalībnieki arī norādījuši, ka 2009.gadā piedāvājumos netiek plānots peļņas procents, kā arī vairs netiek veiktas investīcijas.

Par pretendentu skaitu publiskajos iepirkumos ceļu būvniecības, rekonstrukcijas, renovācijas un periodiskās uzturēšanas jomā iepriekšējos gados.

Apkopojot tirgus dalībnieku paustos viedokļus, secināms, ka tikai daļa no tiem piekrīt apgalvojumam, ka iepriekšējos gados pretendentu skaits publiskajos iepirkumos ceļu būvniecības, rekonstrukcijas, renovācijas un periodiskās uzturēšanas jomā bijis salīdzinoši neliels. Visbiežāk kā iemesli nelielajam pretendentu skaitam tiek norādīti:

- pasūtītāja noteiktās kvalifikācijas prasības un atlases kritēriji, kuri nereti ierobežoja iepirkuma priekšmeta pieejamību plašākam pretendentu lokam;

- pietiekošs publisko iepirkumu skaits un apjoms, lai tirgus dalībnieki ražošanas jaudu noslogošanai un apgrozījuma nodrošināšanai varētu izvēlēties, kuros piedalīties atbilstoši saviem resursiem un iespējām.

Tāpat atbildēs norādīts, ka prognozējama pieprasījuma gadījumā tirgus dalībnieki piedalās tādos iepirkumos, kuru apjomi ir atbilstoši uzņēmuma kapacitātei, tāmēšanas jaudai un struktūrai.

Atsevišķi tirgus dalībnieki par galveno iemeslu salīdzinoši nelielajam pretendentu skaitam publiskajos iepirkumos iepriekšējos gados uzskata finansējuma stabilitātes un ilgtermiņa plānošanas trūkumu nozarē. Uzsverot, ka svarīgs jautājums ir – cik gatavi ir tirgus dalībnieki straujām apjomu un prasību izmaiņām un cik ātri tie spēj reaģēt, kā arī – cik strauji spēj ienākt jauni tirgus dalībnieki. Norādot, ka spēju piedalīties ceļu būvniecības iepirkumos nosaka ne tikai kvalifikācijas prasības un katra uzņēmuma brīvā jauda un resursi, būtiska ir arī garantiju spēja, finanšu/apgrozāmo līdzekļu spēja, sagatavošanās laiks iepirkumam, sagatavošanās laiks darbu uzsākšanai, pieejamā infrastruktūra, materiālu ieguves vietas un ražotnes potenciālā projekta reģionā, personāla resursu kapacitāte. Pie stabila finanšu pieauguma un ilgtermiņa plāna nozarei gan esošie, gan jaunie tirgus dalībnieki var veikt ilgtermiņa kapitālieguldījumus konkurētspējas palielināšanai.

Pēdējo trīs gadu laikā ceļu būvniecības, rekonstrukcijas, renovācijas un periodiskās uzturēšanas tirgū ienākušie tirgus dalībnieki. Iemesli, kas kavē jaunu tirgus dalībnieku ienākšanu.

Daļa no aptaujātajiem tirgus dalībniekiem norāda, ka pēdējos gados tirgū ienākušas daudzas kompānijas, t.sk. no citām būvniecības jomām, uzskata, ka būtiski šķēršļi jaunu tirgus dalībnieku ienākšanai nepastāv, kā arī norāda uz neregistrētajiem tirgus dalībniekiem – personu apvienībām, kuras piedalās iepirkumos ar mērķi iegūt pasūtījumus.

Vērtējot minēto sabiedrību darbību, t.sk. pēdējā laikā, tomēr nav konstatējams, ka tās būtu uzskatāmas par ceļu būvniecības, rekonstrukcijas, renovācijas un periodiskās uzturēšanas tirgus dalībniekiem, jo to darbība (t.sk. piedalīšanās publiskajos iepirkumos) pamatā saistāma ar citām būvniecības jomām vai tikai ar šauru ceļu būvniecības segmentu, vai arī nelielu apjomu konkrētajā tirgū, līdz ar to pagaidām nav atzīstamas par līdzvērtīgiem ilggadējo ceļu būvniecības, rekonstrukcijas, renovācijas un periodiskās uzturēšanas tirgus dalībnieku konkurentiem. Vienlaicīgi jāatzīmē, ka to līdzdalība attiecīgajos publiskajos iepirkumos var ietekmēt konkurences situāciju ceļu būvniecības jomā.

Savukārt attiecībā par personu apvienībām un citām tirgus dalībnieku sadarbības formām jānorāda, ka tās, ņemot vērā sadarbības veidu un konkrētos tirgus, kurus skar sadarbība, var tikt vērtētas Konkurences likuma izpratnē kā horizontāla vai vertikāla sadarbības vienošanās (gan atļautas, gan neatļautas). Jo aktuālāks šāds sadarbības starp konkurentiem jautājums varētu kļūt valsts un privātās partnerības (turpmāk tekstā - VPP) projektu kontekstā. Saskaņā ar MK 2008.gada 29.septembra noteikumu Nr.798 „Noteikumi par atsevišķu horizontālo sadarbības vienošanos nepakļaušanu Konkurences likuma 11.panta pirmajā daļā noteiktajam vienošanās aizliegumam” (turpmāk tekstā Noteikumi Nr.798) 9.3.apakšpunktu vienošanās aizliegumam netiek pakļautas šādas horizontālās vienošanās: vienošanās par kopīgu preču ražošanu (tai skaitā vienošanās par kopīgu preču ražošanas posmu). Savukārt Noteikumu Nr.798 10.punktā paredzēts, ka šo noteikumu 9.punktā minētās horizontālās sadarbības vienošanās netiek pakļautas vienošanās aizliegumam, ja tajās iesaistīto tirgus dalībnieku kopējā tirgus daļa konkrētajā tirgū, ko ietekmējusi attiecīgā vienošanās, nepārsniedz 20%.

Sadarbība var būt veids, kā sadalīt risku, ietaupīt izmaksas, apvienot zinātību (*know-how*) un ātrāk ieviestu jauninājumu. Īpaši maziem un vidējiem uzņēmumiem sadarbība ir svarīgs veids, kā pielāgoties mainīgam tirgum. Šādas sadarbības veicināšana ir Noteikumu Nr.798 mērķis. Horizontālā sadarbība var radīt konkurences problēmas, piemēram, gadījumā, ja sadarbības puses vienojas noteikt cenas vai izlaidi, sadalīt tirgus vai ja sadarbība ļauj pusēm saglabāt, iegūt vai palielināt tirgus spēju un tādējādi rada negatīvas sekas tirgū attiecībā uz cenām, izlaidi, inovāciju vai produktu daudzveidību un kvalitāti (smagākie konkurences ierobežojumi). Konkrētajā gadījumā sadarbības līgumi padara tirgu caurspīdīgu un rada iespējas plānot rīcību balstoties uz sadarbības ietvaros iegūto informācijas par konkurentu.

Ja sadarbība neietver smagākos konkurences ierobežojumus starp pusēm, katrs konkrētais sadarbības veids ir izvērtējams individuāli, ņemot vērā tādus faktorus kā sadarbības joma un mērķis, konkurences attiecības starp pusēm un apmērs, kādā tās apvieno savas darbības. Šie faktori liecina par iespēju, ka puses koordinē savu izturēšanos tirgū un, attiecīgi arī, vai sadarbība, ņemot vērā tās ietekmi/sekas uz konkurenci konkrētajā tirgū, ir atļaujama vai aizliegama.

Tomēr citi tirgus dalībnieki ir norādījuši uz iemesliem, kas kavē jaunu tirgus dalībnieku ienākšanu: uzņēmumu neatbilstība iepirkumos izvirzītajām prasībām pretendentiem un to speciālistiem, kā arī lieli ieguldījumi, kas nepieciešami, uzsākot uzņēmējdarbību ceļu būvniecībā, t.i., speciālā ceļu būves tehnika un tās personāla apmācība, asfalta ražotnes, atradnes, nepieciešamība pēc ceļu būves nozarē sertificētiem speciālistiem.

Biežāk sastopamie iemesli (piemēram, nepamatotas prasības, neskaidri kritēriji utt.), kas attur tirgus dalībniekus no piedalīšanās publiskajos iepirkumos ceļu būvniecības, rekonstrukcijas, renovācijas un periodiskās uzturēšanas jomā.

Daļa tirgus dalībnieku norāda, ka nav būtisku iemeslu, kas atturētu piedalīties publiskajos iepirkumos. Citi pauž viedokli, ka šī brīža būvniecības situācijā nekādi iemesli nespēj atturēt tirgus dalībniekus piedalīties publiskajos iepirkumos, kas gan nenozīmē, ka pasūtītāji neuzstādītu nepamatotas un pat absurdas prasības vai piedāvājumu izvērtēšanā nelobētu sev vēlamus pretendentes. Biežāk norādītie iemesli: neobjektīva piedāvājumu

vērtēšana, pasūtītāju kompetences trūkums publisko iepirkumu likumdošanā, nolikumu sagatavošanā, ceļu būvdarbu specifika, kvalitātes prasības, pārmērīgas prasības pretendentiem attiecībā par pieredzi, tehnisko nodrošinājumu vai piedāvājuma nodrošinājumu, ņemot vērā plānoto darbu apjomu. Vienlaicīgi jāatzīmē, ka tirgus dalībnieki reti norādījuši konkrētus gadījumus, kuros saskārušies ar minētajām problēmām, kaut gan viens tirgus dalībnieks minējis, ka ar šāda rakstura problēmām (skat. jautājumu) saskāries gandrīz visos valsts un pašvaldību iepirkumos, t.sk. SM, LVC, LVM un pašvaldību rīkotajos iepirkumos.

Iemesli, kādēļ nepieciešama sadarbība ar citām sabiedrībām (kuru pamatdarbība ir ceļu būvniecības, rekonstrukcijas, renovācijas un periodiskās uzturēšanas joma). Kādā veidā notiek potenciālo sadarbības partneru, lai kopīgi piedalītos publiskajos iepirkumos (kā ģenerāluņēmējs-apakšuzņēmējs, apakšuzņēmējs-ģenerāluņēmējs vai personu grupa), izvēle.

Tirgus dalībnieki norādījuši, ka sadarbība ar citiem ceļu būvniekiem nepieciešama:

- ja dalībai liela apjoma iepirkumos nepietiek nolikumā prasītā kvalifikācija vai resursi;
- ja iepirkums bez ceļu būves paredz liela apjoma citas specializācijas darbus;
- lai nodrošinātu atsevišķu projektu realizācijai nepieciešamos tehniskos resursus (atbilstošu specializēto tehniku) bez papildus finansējuma piesaistes;
- lai nodrošinātu izdevīgus materiālu iepirkumus (vietējie karjeri, asfaltbetona ražotnes);
- lai nodrošinātu atbilstošas kvalifikācijas sertificētus projektu vadītājus;
- lai nodrošinātu tehnisko specifikāciju prasības;
- ja darbu apjoms ir pārāk liels, lai varētu paredzētajā termiņā tos paveikt;
- izdevīgāka un konkurētspējīgāka piedāvājuma sagatavošanai.

Sadarbības partneru meklēšana parasti notiek:

- aptaujājot jau zināmus vai jaunus potenciālos sadarbības partnerus par interesi kopā darboties konkrētā iepirkumā;
 - izsūtot lūgumu sniegt savu piedāvājumu (attiecīgo pozīciju izmaksu aprēķinu) jau zināmiem vai jauniem sadarbības partneriem;
 - ievieojot savā mājas lapā informāciju un lūdzot sniegt cenu piedāvājumu atsevišķu darbu izpildei konkrētajā iepirkumā;
 - ievērojot uzņēmumā akceptētu procedūru.
- Tirgus dalībnieku visbiežāk minētie kritēriji sadarbības partnera izvēlē:
- pakalpojuma cena;
 - atbilstošākais piedāvājumu, potenciālā partnera atbilstība iepirkuma noteikumos izvirzītajiem kritērijiem;
 - sadarbības pieredze, ilgstoša sadarbība;
 - potenciālā partnera tehniskās iespējās.

3. Lielākie pasūtītāji un to iepirkumi

3.1. Valsts autoceļi

Attiecībā uz valsts autoceļu būvniecību un atjaunošanu publisko iepirkumu veikšanas kārtība un kompetence starp Satiksmes ministriju un LVC noteikta to savstarpējos līgumos – 27.12.2004. Deleģēšanas līgumā, 14.06.2005. Sadarbības līgumā, 30.06.2008. Sadarbības līgumā, kā arī citos dokumentos.

15.Tabula Valsts autoceļu remonts, būvniecība un rekonstrukcija (km) 2005., 2006., 2007. un 2008.gadā

	2005		2006		2007		2008	
	Izremontēto autoceļu garums (km)	Izbūvēto autoceļu garums (km)	Izremontēto autoceļu garums (km)	Izbūvēto autoceļu garums (km)	Izremontēto autoceļu garums (km)	Izbūvēto autoceļu garums (km)	Izremontēto autoceļu garums (km)	Izbūvēto autoceļu garums (km)
Valsts galvenie ceļi	64,113	0	94,279	0	109,660	18,900	45,380	0
1.šķiras ceļi	206,319	0	208,142	0	86,070	0	63,880	0
2.šķiras ceļi	27,259	0	59,910	0	0	0	178,948	0
Kopā	297,691	0	362,322	0	195,730	18,900	288,208	0

Izmantota CSP sniegtā informācija

Attiecībā uz datiem par konkrētajā gadā izremontētajiem un izbūvētajiem ceļiem jāatzīmē, ka tiek iekļauta informācija tikai par pabeigtiem projektiem. Līdz ar to vienā gadā izlietoto līdzekļu kopējā summa nav tieši attiecināma uz šajā gadā ekspluatācijā nodotajiem objektiem.

16.Tabula Satiksmes ministrijas publiskie iepirkumi par valsts autoceļu (kā arī ostu vai lidostu teritorijā nepieciešamo ceļu) būvniecību un rekonstrukciju (2005.-2009.gads)

	2005	2006	2007	2008	2009
Iepirkumu (vai to daļu) skaits, kuros pieņemts lēmums par rezultātu vai iepirkuma pārtraukšanu	8	2	7	2	1
Kopējais uzvarējušo pretendentu skaits	5	0	6	2	1
Vidējais pretendentu skaits	1,6	1	2,3	3,5	9
Iepirkumu (vai to daļu) skaits, kuros saņemts viens piedāvājums	3 (38%)	2 (100%)	3 (43%)	0	0
Kopējā līgumu summa (bez PVN) EUR	180025716	0	146525709	2807770	1945692
Vidējā līgumu summa (bez PVN) EUR	30004286	0	24420951	1403885	1945692
Maksimālā līgumu summa (bez PVN) EUR	55788720	0	63973908	2271053	1945692

Izmantota IUB mājas lapā publicētā informācija

Laika periodā no 2005. līdz 2009.gadam Satiksmes ministrijas iepirkumu šajā jomā skaitliski nav bijis daudz, tomēr lielākā daļa no tiem bijuši liela apjoma. Jebkura tirgus dalībnieka uzvara šādā iepirkumā atstāj ietekmi ne tikai uz tā apgrozījumu (līdz ar to tirgus daļu) ilgākā laika periodā, ņemot vērā, ka šādi projekti parasti netiek pabeigti gada laikā, bet arī palielina iespēju turpmāk kvalificēties liela apjoma iepirkumos, vienlaicīgi samazinot tirgus dalībnieka aktivitāti mazāk interesantos iepirkumos. Gan kopējais līgumu apjoms, gan atsevišķo līgumu vidējā un maksimālā summa visievērojamākā bija 2005. un 2007.gadā, līdz ar to šo gadu iepirkumi atstāja visbūtiskāko ietekmi uz tirgu. Turklāt šāda apjoma iepirkumos veiksmīgi piedalīties varēja tikai ļoti ierobežots pretendentu loks, parasti apvienojoties vairākiem tirgus dalībniekiem:

17.Tabula Satiksmes ministrijas publiskajos iepirkumos uzvarējušie pretendenti (2005.-2009.gads)

2005	<ul style="list-style-type: none"> ▪ SIA CBF „Binders” & SIA „Lemcon Latvija” & AS „Latvijas tilti” ▪ SIA „Lemcon Latvija” & „Lemminkainen” Oyj ▪ Personu grupa „Š&SC” – SIA „Šlokenbeka” & SIA „Saldus ceļinieks” ▪ AS “A.C.B.” ▪ SIA CBF „Binders” & AS “A.C.B.”
2006	
2007	<ul style="list-style-type: none"> ▪ Personu grupa „SC&A” – SIA „Saldus ceļinieks” & SIA „Abora” ▪ SIA “VIA” ▪ AS “A.C.B.” ▪ SIA „Talce” ▪ SIA „Saldus ceļinieks” ▪ SIA CBF „Binders” & AS “A.C.B.”
2008	<ul style="list-style-type: none"> ▪ SIA “Variants” ▪ SIA “Ostas celtnieks”
2009	<ul style="list-style-type: none"> ▪ SIA “Aizputes ceļinieks”

Kaut arī situācija LVC iepirkumos izskatās daudz labāka salīdzinājumā ar Satiksmes ministrijas iepirkumiem – būtiski mazākas līgumu vidējās un maksimālās summas, kā arī vairāk pašu iepirkumu, līdz ar to ievērojami lielāks kopējais uzvarējušo pretendentu skaits, analizējot konkrētus rādītājus, nekas neliecina par efektīvu konkurenci LVC iepirkumos (izmaiņas parādās tikai kopš 2008.gada). Kaut arī no 2005. līdz 2007.gadam palielinās kopējais uzvarējušo pretendentu skaits, kas varētu norādīt uz jaunu tirgus dalībnieku ienākšanu tirgū un konkurences palielināšanos, augstais tikai vienā iepirkumā uzvarējušo pretendentu īpatsvars un īpatsvars, kādu no kopējās līgumu summas ieguvuši lielākie tirgus dalībnieki, kā arī vidējais pretendentu skaits iepirkumā un iepirkumu skaits, kuros saņemts tikai viens piedāvājums, šādu tendenci neapstiprina. Pozitīvi nav vērtējama arī situācija 2008. un 2009.gadā - lai arī ir palielinājies vidējais pretendentu skaits un mazāk vai nemaz nav iepirkumu, kuros tiek saņemts tikai viens piedāvājums, īpatsvars, kādu no kopējās līgumu summas ieguvuši lielākie tirgus dalībnieki, nodrošinās tiem iespēju arī turpmāk darboties šajā tirgū, kamēr pastāv risks, ka citi varētu atstāt šo tirgu.

18.Tabula LVC publiskie iepirkumi par valsts autoceļu būvniecību, rekonstrukciju un periodisko uzturēšanu (2005.-2009.gads)

	2005	2006	2007	2008	2009
Iepirkumu (vai to daļu) skaits, kuros pieņemts lēmums par rezultātu vai iepirkuma pārtraukšanu	41	77	138	106	16
Kopējais uzvarējušo pretendentu skaits	18	24	35	30	7
Tikai vienā iepirkumā (vai tā daļā) uzvarējušo pretendentu skaits	8 (44%)	6 (25%)	12 (34%)	9 (30%)	3 (43%)
Vidējais pretendentu skaits	2,2	2	2,1	3,1	6
Iepirkumu (vai to daļu) skaits, kuros saņemts viens piedāvājums	11 (27%)	22 (29%)	52 (38%)	17 (16%)	0
Kopējā līgumu summa (bez PVN) LVL	16456085	32405246	93499678	62864555	36282724
Vidējā līguma summa (bez PVN) LVL	411402	432070	692590	634996	2267670
Maksimālā līguma summa (bez PVN) LVL	3728192	3091577	13552033	7405480	14617510

Izmantota IUB mājas lapā publicētā informācija

19.Tabula LVC publiskajos iepirkumos uzvarējušie pretendenti (2005.-2009.gads) ar lielāko līgumu kopsummas īpatsvaru

2005	AS „8 CBR SIA BF „Ceļi un tilti” SIA „Aizputes ceļinieks” CBF SIA „Binders”
2006	AS „8 CBR” SIA BF „Ceļi un tilti” CBF SIA „Binders” SIA „VIA”
2007	CBF SIA „Binders” AS „8 CBR” SIA „VIA” PS „Lemminkainen Lemcon”
2008	AS „A.C.B.” CBF SIA „Binders” SIA „Šlokenbeka” SIA „Saldus ceļinieks” AS „8 CBR”
2009	AS „A.C.B.” SIA „Saldus ceļinieks”

Izmantota IUB mājas lapā publicētā informācija

3.2. Pašvaldību ielas un ceļi

Sakarā ar to, ka pašvaldību ielu un ceļu būvniecībai, rekonstrukcijai un periodiskajai uzturēšanai izmantoto līdzekļu lielākais īpatsvars ir Rīgas pašvaldībā, tirgus uzraudzības ietvaros tika apkopota un vērtēta informācija par Rīgas domes Satiksmes departamenta publiskajiem iepirkumiem šajā jomā.

20.Tabula RDSB publiskie iepirkumi par pašvaldību ielu un ceļu būvniecību, rekonstrukciju un periodisko uzturēšanu (2006.-2009.gads)

	2006	2007	2008	2009
Iepirkumu (vai to daļu) skaits, kuros pieņemts lēmums par rezultātu vai iepirkuma pārtraukšanu	30	23	8	7
Kopējais uzvarējušo pretendentu skaits	6	5	3	4
Tikai vienā iepirkumā (vai tā daļā) uzvarējušo pretendentu skaits	2 (33%)	1 (20%)	0	2 (50%)
Vidējais pretendentu skaits	1,5*	1,9	3,4	4,7
Iepirkumu (vai to daļu) skaits, kuros saņemts viens piedāvājums	6 (38%)*	6 (26%)	0	0
Kopējā līgumu summa (bez PVN) LVL	18428807	32034912	10047318	6774889
Plānotā līgumu summa (bez PVN) LVL	Nav informācijas	26012534	10781046	8131583
Vidējā līguma summa (bez PVN) LVL	682548	1456132	1483742	967841
Maksimālā līguma summa (bez PVN) LVL	5624971	13253156	2329870	2873700
* - informācija par 2.pusgadu				

Izmantota IUB mājas lapā publicētā informācija

Vērtējot situāciju laika periodā 2006.-2009.gads, secināms, ka pašvaldību ielu un ceļu būvniecību, rekonstrukciju un periodisko uzturēšanu Rīgas pašvaldībā veic faktiski tikai 3 tirgus dalībnieki, turklāt vienā no tiem (AS „Ceļu pārvalde”) izšķiroša ietekme ir pašai Rīgas domei. Arī starp pretendentiem iepriekšējos gados praktiski nebija citu komercsabiedrību, vidējais pretendentu skaits - mazs. Kaut arī maksimālās līgumu summas 2006. un 2007.gadā salīdzinoši augstas, vidējās līgumu summas neliecina par to, ka apgrozījuma apjoms varētu liegt arī citiem tirgus dalībniekiem piedalīties šajos iepirkumos.

21.Tabula RDS D publiskajos iepirkumos uzvarējušie pretendenti (2006.-2009.gads) ar lielāko līgumu kopsummas īpatsvaru

2006	AS „A.C.B.” & AS "Ceļu pārvalde" AS „A.C.B.” AS "Ceļu pārvalde" CBF SIA „Binders” & AS "Ceļu pārvalde" CBF SIA „Binders”
2007	AS „A.C.B.” CBF SIA „Binders” AS "Ceļu pārvalde"
2008	AS "Ceļu pārvalde" AS „A.C.B.” CBF SIA „Binders”
2009	CBF SIA „Binders” AS "Ceļu pārvalde"

Izmantota IUB mājas lapā publicētā informācija

3.3. Meža ceļi

Ņemot vērā, ka Pētījumos tika iekļauti iepirkumi, kuru līgumcena ir lielāka par 700 000 LVL, meža ceļu segments Pētījumu ietvaros tika analizēts minimāli, jo šajā segmentā pārsvarā ir mazāka apjoma publiskie iepirkumi.

Saskaņā ar Valsts meža dienesta (turpmāk tekstā – VMD) sniegto informāciju 2009.gadā meža ceļu (ieskaitot dabiskās brauktuves mežā) kopgarums Latvijā ir 32700 km valsts mežos un 32900 km pārējos mežos. No VMD norādītajiem datiem (atbilstoši meža īpašnieku un tiesisko un valdītāju sniegtajai informācijai par veikto saimniecisko darbību) secināms, ka meža ceļu būvniecība pamatā notiek tikai valsts mežos: 2006.gadā – 99,7%, 2007.gadā – 97,1%, 2008.gadā – 99,8% no kopējā meža ceļu būvniecības apjoma (km).

LVM sniegusi informāciju par tās apsaimniekošanā esošo meža ceļu garumu, t.i.:

- 2005.gada beigās – 6984,50 km;
- 2006.gada beigās – 6225,69 km;
- 2007.gada beigās – 6984,50 km;
- 2008.gada beigās – 9738,48 km.

Ievērojot LVM pieņemto ceļu klasifikāciju (skat. Izpilddirekcijas ziņojuma 1.1.punktu), pieņemams, ka pārējie valsts mežos esošie ceļi uzskatāmi par bezkategorijas ceļiem.

Tirgus uzraudzības ietvaros tika vērtēta informācija par LVM veiktajiem meža ceļu būvniecības, rekonstrukcijas un periodiskās uzturēšanas iepirkumiem. Ņemot vērā, ka gan iepirkumu apjoms, gan teritorija, kurā darbojas šī tirgus segmenta dalībnieki ir mazāka nekā valsts autoceļu segmentā, informācija tika vērtēta arī atsevišķos reģionos - Kurzemes (Ziemeļkurzemes mežsaimniecība un Dienvidkurzemes mežsaimniecība), Latgales (Ziemeļlatgales mežsaimniecība un Dienvidlatgales mežsaimniecība), Vidzemes (Rietumvidzemes mežsaimniecība un Austrumvidzemes mežsaimniecība) un Zemgales (Zemgales mežsaimniecība un Vidusdaugavas mežsaimniecība).

22.Tabula LVM meža ceļu būvniecība un rekonstrukcija (km) 2005., 2006., 2007. un 2008.gadā

	2005		2006		2007		2008	
	Rekonstrukcija (km)	Būvniecība (km)	Rekonstrukcija (km)	Būvniecība (km)	Rekonstrukcija (km)	Būvniecība (km)	Rekonstrukcija (km)	Būvniecība (km)
Kurzemes reģions	73,1	91,1	86,3	72,2	63,4	38,3	132,1	47,7
Latgales reģions	106,3	52,7	94,5	33,3	95,5	31,9	110,7	59,3
Vidzemes reģions	102,1	49,7	102	49,1	84,3	50,2	108,8	69,2
Zemgales reģions	99,4	42,5	82,5	58,4	126,2	44,5	124,2	64
Latvija	380,9	236	365,4	213	369,4	164,9	475,8	240,1

Izmantota LVM sniegtā informācija

Attiecībā uz datiem par konkrētajā gadā rekonstruētajiem un izbūvētajiem meža ceļiem jāatzīmē, ka tiek iekļauta informācija tikai par pabeigtiem projektiem (meža ceļu būvniecība ilgst no 12 līdz 36 mēnešiem). Līdz ar to vienā gadā izlietoto līdzekļu kopējā summa nav tieši attiecināma uz šajā gadā ekspluatācijā nodotajiem objektiem.

23.Tabula LVM publiskie iepirkumi par meža ceļu būvniecību, rekonstrukciju un periodisko uzturēšanu (2006.-2009.gads)

		Latvija	Kurzemes reģions	Latgales reģions	Vidzemes reģions	Zemgales reģions
Iepirkumu (vai to daļu) skaits, kuros pieņemts lēmums par rezultātu vai iepirkuma pārtraukšanu	2006	121	41	28	17	35
	2007	383	133	75	64	111
	2008	363	110	111	69	73
	2009	194	58	46	52	38
Kopējais uzvarējušo pretendentu skaits	2006	61	22	14	15	18
	2007	79	23	24	22	26
	2008	88	27	24	21	30
	2009	48	13	14	18	16
Tikai vienā iepirkumā (vai tā daļā) uzvarējušo pretendentu skaits	2006	35 (57%)	12 (50%)	7 (50%)	13 (87%)	12 (67%)
	2007	29 (37%)	9 (39%)	10 (42%)	11 (50%)	9 (35%)
	2008	25 (28%)	9 (33%)	8 (33%)	6 (29%)	13 (43%)
	2009	12 (25%)	2 (15%)	6 (43%)	9 (50%)	3 (19%)
Vidējais pretendentu skaits	2006*	3,1	4,5	3	3,6	1,6
	2007	2,2	2,4	2,5	2,4	1,6
	2008	3,4	2,7	3,4	3,6	4,3
	2009	6,4	5,6	7,2	6,3	6,9
Iepirkumu (vai to daļu) skaits, kuros saņemts viens piedāvājums	2006*	19 (30%)	3 (14%)	5 (39%)	1 (13%)	10 (48%)
	2007	111 (29%)	35 (27%)	20 (27%)	23 (36%)	33 (30%)
	2008	68 (19%)	18 (16%)	23 (21%)	14 (20%)	13 (18%)
	2009	1 (0,5%)	0	0	0	1 (2,5%)
Kopējā līgumu summa (bez PVN) LVL	2006	10158306	2050043	2447444	2004267	3656552
	2007	46586830	11374607	8928135	11974044	14310044
	2008	46096044	13769051	10285921	11556970	10484102
	2009	3426000	848518	995757	906155	675570
Plānotā līgumu summa (bez PVN) LVL	2006	Nav informācijas	Nav informācijas	Nav informācijas	Nav informācijas	Nav informācijas
	2007	33595301	7453982	7578382	9609180	8953757
	2008	44003688	11958479	10159769	12670441	9214999
	2009	5528553	1291062	1650535	1485251	1101705

Vidējā līguma summa (bez PVN) LVL	2006*	93544	60699	91335	100331	133297
	2007	142904	105320	127545	193130	166396
	2008	136784	134991	104958	172492	149773
	2009	18419	15152	23709	17426	18766
Plānotā vidējā līguma summa (bez PVN)	2006*	87201	63154	85301	144573	88581
	2007	126775	106485	113110	171593	124358
	2008	136657	117240	119527	194930	131643
	2009	29565	23474	39299	28563	28922
Maksimālā līguma summa (bez PVN) LVL	2006*	307397	190921	231071	254843	307397
	2007	745864	670315	468289	745864	720979
	2008	810000	652028	469497	747795	810000
	2009	84835	37780	84835	41722	35551
Plānotā maksimālā līguma summa (bez PVN) LVL	2006*	497881	198300	173173	497881	193857
	2007	864826	705706	409212	864826	403483
	2008	957739	505492	502933	760514	957739
	2009	141875	56738	141875	78361	71728
* - informācija par 2.pusgadu						

Izmantota IUB mājas lapā publicētā informācija

Kaut arī kopējais uzvarējušo pretendentu skaits meža ceļu segmentā laika periodā 2006.-2009.gads ir salīdzinoši liels, par to, ka arī šajā tirgus segmentā nav efektīvas konkurences, liecina augsts tikai vienā iepirkumā uzvarējušo pretendentu īpatsvars, neliels vidējais pretendentu skaits, kā arī liels iepirkumu īpatsvars, kuros saņemts tikai viens piedāvājums (turklāt 2007.gadā 46 gadījumos netika saņemts neviens piedāvājums, no tiem 20 - Kurzemes reģionā, 5 - Latgales reģionā, 1- Vidzemes reģionā, 20 - Zemgales reģionā).

Savukārt uzvarētāju piedāvātās cenas un pasūtītāja plānotās cenas būtiskas atšķirības norāda vai nu uz neatbilstošu (nekvalitatīvu) pasūtītāja plānoto līgumcenu noteikšanu, vai iespējamu pretendentu vienošanos par cenu vai piedalīšanos (nepiedalīšanos) iepirkumā.

24.Tabula LVM publiskajos iepirkumos uzvarējušie pretendenti (2006.-2009.gads) ar lielāko līgumu kopsummas īpatsvaru (>10%)

	Kurzemes reģions	Latgales reģions	Vidzemes reģions	Zemgales reģions
2006	SIA "Talce" SIA "Venta 1"	* SIA "Mikor" SIA "Brēķu studenti" SIA "Poal"	AS "8 CBR" SIA "Rubate" SIA "Sorma" SIA "CBF Grante"	* SIA "Ceļu būvniecības sabiedrība "Igate" SIA "Dantra" VAS "Centrālā reģiona ceļi"
2007	SIA "Talce" SIA "Palsams" SIA "Aizputes ceļinieks" SIA "Talsu meliorators" VAS "Latvijas autoceļu uzturētājs"	SIA "Mikor" SIA "SAU" VAS "Latvijas autoceļu uzturētājs"	AS "8 CBR" SIA "Rubate" SIA "Limbažu ceļi" VAS "Latvijas autoceļu uzturētājs"	SIA "Ceļu būvniecības sabiedrība "Igate" SIA "Mikor" SIA "Brēķu studenti"
2008	AS "RBSSKALS" & SIA "Zemgales meliorācija" SIA "Aizputes ceļinieks"	SIA "Kapro" SIA "Merteks" SIA "Mikor" VAS "Latvijas autoceļu uzturētājs"	SIA "Rubate" SIA "Limbažu ceļi" SIA "Ķikuti-99"	-
2009	SIA "J.Rubeņi" SIA "Talsu meliorators"	VAS "Latvijas autoceļu uzturētājs" SIA "Baustelle" SIA "Ošukalns" SIA "Vas Wood"	* SIA "Aronas meliorators" * AS "8 CBR"	SIA "Vērsis Ro" SIA "Aronas meliorators" SIA "Ceļu būvniecības sabiedrība "Igate"

		SIA "Aronas meliorators"		
* >25%				

Izmantota IUB mājas lapā publicētā informācija

Vienlaicīgi jāatzīmē, ka liela daļa no veiksmīgāko pretendentu saraksta (SIA "Mikor", SIA "Brēķu studenti", SIA "Aizputes ceļinieks", VAS "Latvijas autoceļu uzturētājs", SIA "Ošukalns", SIA "Aronas meliorators", SIA "Vērsis Ro") ir tirgus dalībnieki, kuru darbības Konkurences padome ir konstatējusi Konkurences likuma 11.panta pirmās daļas pārkāpumu, t.i., aizliegtu vienošanos (karteli).

4. Tirgus dalībnieku pārbaudes

Lietas Nr.3028/06/10/12⁸ un lietas Nr.p/08/10/3⁹ ietvaros 2007.gadā un 2008.gada pirmajā pusē tirgus dalībnieku nepieteiktie apmeklējumi (inspekcijas) pārsvarā tika veikti Latgales reģionā.

Izvērtējot rīcībā esošo informāciju, t.sk. Valsts kontroles Revīzijas ziņojumu par *Publisko iepirkumu likuma prasību un valsts līdzekļu efektīvas izmantošanas principa ievērošanu autoceļu atjaunošanai un Satiksmes ministrijas darbības nodrošināšanai*, publiski pieejamo informāciju IUB mājas lapā, ceļu būvnieku mājas lapās, 2008. un 2009.gadā tirgus uzraudzības ietvaros tika veikti tirgus dalībnieku apmeklējumi Centra/ Kurzemes reģionā un Centra/ Vidzemes reģionā.

- 2008.gada 23.jūlijā tika veikts SIA „Saldus ceļinieks” nepieteikts apmeklējums, kura laikā netika iegūti pierādījumi, kas liecinātu par Konkurences likuma 11.panta pirmās daļas pārkāpuma pazīmēm tirgus dalībnieka darbības.

- 2008.gada 30.jūlijā tika veikts SIA „Aizputes ceļinieks” nepieteikts apmeklējums. Ņemot vērā atrasto informāciju valdes priekšsēdētāja datorā, Konkurences padome ierosināja 2 lietas:

- *Par Konkurences likuma 15.panta otrās daļas pārkāpumu AS „A.C.B.” darbības* (lietas izpētes ietvaros tika veikta inspekcija AS „A.C.B.”)¹⁰;

- *Par Konkurences likuma 11.panta pirmās daļas 1.punktā noteikto pārkāpumu SIA „Aizputes ceļinieks” un SIA „Ceļu, tiltu būvnieks” darbības* (lietas izpētes ietvaros tika veikta inspekcija SIA „Ceļu, tiltu būvnieks”)¹¹.

- 2009.gada 17.februārī tika veikts Ceļu būves firmas SIA „Binders” nepieteikts apmeklējums, kura laikā netika iegūti pierādījumi, kas liecinātu par Konkurences likuma 11.panta pirmās daļas pārkāpuma pazīmēm tirgus dalībnieka darbības. Informācija, kura tika atrasta rīkotājdirektora datorā, tika izmantota Ūdenssaimniecības infrastruktūras objektu būvniecības tirgus uzraudzībā.

⁸ Konkurences padomes 25.06.2008. lēmums Nr.E02-68 Par pārkāpuma konstatēšanu un naudas soda uzlikšanu lietā *Par Konkurences likuma 11.panta pirmās daļas 1. un 5.punkta iespējamo pārkāpumu SIA „Mikor”, SIA „Krustpils”, SIA „Brēķu studenti”, SIA „Ošukalns” un SIA „Silupe” darbības, par Konkurences likuma 11.panta pirmās daļas 5.punkta pārkāpumu SIA „Agrosēta” un SIA „Aronas Meliorators” darbības* (<http://www.kp.gov.lv>).

⁹ Konkurences padomes 13.11.2008. lēmums Nr.E02-113 Par pārkāpuma konstatēšanu un naudas soda uzlikšanu lietā *Par Konkurences likuma 11.panta pirmās daļas 5.punkta pārkāpumu SIA „Mikor”, SIA „Krustpils”, SIA „Ošukalns”, VAS „Latgales ceļi” filiāle „Jēkabpils ceļi””, SIA Ceļu būvniecības sabiedrība „Aizkraukle”, SIA „Līvānu meliorators” un SIA „Jēkabpils pakalpojumi” darbības* (<http://www.kp.gov.lv>).

¹⁰ Konkurences padomes 22.04.2009. lēmums Nr.10 Par lietas izpētes izbeigšanu (<http://www.kp.gov.lv>).

¹¹ Konkurences padomes 18.06.2009. lēmums Nr.17 Par pārkāpuma konstatēšanu un naudas soda uzlikšanu (<http://www.kp.gov.lv>).

- 2009.gada 16.jūnijā tika veikts SIA „Roadeks” nepieteikts apmeklējums, kura laikā netika iegūti pierādījumi, kas liecinātu par Konkurences likuma 11.panta pirmās daļas pārkāpuma pazīmēm tirgus dalībnieka darbībās.

- 2009.gada 23.jūlijā tika veikts SIA „VIA” nepieteikts apmeklējums, kura laikā netika iegūti pierādījumi, kas liecinātu par Konkurences likuma 11.panta pirmās daļas pārkāpuma pazīmēm tirgus dalībnieka darbībās.

- 2009.gada 12.oktobrī tika veikts arī biedrības „Latvijas ceļu būvētājs”¹² apmeklējums.

Apmeklējumos tika konstatēts, ka tirgus dalībnieki aktīvi sadarbojas ar saviem konkurentiem, šādu kontaktu esamība uzskatāma par būtisku aizliegta vienošanos (t.sk. saskaņotu darbību) riska faktoru.

Savukārt, izvērtējot citu iegūto informāciju, t.sk. līgumus, secināms, ka prakse - viena objekta ietvaros vertikālas vienošanās (sevišķi vairāku „ķēdes” posmu veidošana) starp lieliem tirgus dalībniekiem atstāj ietekmi uz konkurenci tirgū. Veidojot ģenerāluņēmēja-apakšuzņēmēja attiecības, nenotiek sacensība starp tiem ne tikai konkrētā iepirkuma ietvaros, bet šāda prakse veicina detalizētu cenu nonākšanu konkurenta rīcībā. Kaut arī katrs objekts ir vairāk vai mazāk unikāls, šāda informācija tomēr satur detalizētas ziņas par konkurenta cenām.

5. Konstatējumi un secinājumi

- Ceļu būvniecības nozarē publiskie iepirkumi veido ļoti būtisku daļu no kopējā nozares apjoma. Šajā tirgū lielākie pasūtītāji ir Satiksmes ministrija & LVC, pašvaldības un LVM, kuri ar pasūtījumu politiku un likumdošanas iniciatīvām var ietekmēt arī konkurences līmeni nozarē.

- Lielākais (faktiski izlietotais) finansējums ir valsts autoceļiem, tad pašvaldību ielām un ceļiem, kā arī meža ceļiem. Laika periodā no 2005.gada līdz 2008.gadam katru gadu salīdzinājumā ar iepriekšējo konstatējama finansējuma apjoma palielināšanās visos minētajos nozares segmentos:

- valsts autoceļiem 2006.gadā par 13%, 2007.gadā par 33%, 2008.gadā par 4%;
- pašvaldību ielām un ceļiem 2006.gadā par 88%, 2007.gadā par 122%, 2008.gadā par 12% (lielākais finansējuma īpatsvars – Rīgas pašvaldībai, vairāk par 40% no kopējā pašvaldību ielu un ceļu finansējuma);
- meža ceļiem 2006.gadā par 16%, 2007.gadā par 27%, 2008.gadā par 84%.

- Ceļu būvniecības projekti bieži tiek īstenoti ilgāk par gadu, tāpēc faktiskā naudas plūsma atšķiras no konkrētajā gadā veikto iepirkumu kopējās līgumsummas.

- Aktivitātes un konkurence šajā tirgū ir lielā mērā atkarīga no valsts finanšu kapacitātes, valsts politikas ceļu būvniecības jomā, kā arī no konkrēto iepirkumu rīkotāju (gan institūcijas, gan arī konkrētām amatpersonām) profesionalitātes un godaprāta. Faktiski tirgus lielā mērā ir atkarīgs no iepriekšminētajiem faktoriem, un tas nevar efektīvā apjomā (gan darba apjoma, gan tirgus dalībnieku skaita, gan kvalitātes ziņā) darboties neatkarīgi no valsts. Līdz ar to šo tirgu ar

¹² LCB apvieno ar ceļu/tiltu būvniecību saistītas sabiedrības – AS „A.C.B.”, SIA „Šlokenbeka”, AS „8 CBR”, SIA „PRO VIA”, SIA „Ceļu, tiltu būvnieks”, SIA „M-2”, SIA „JS&J Ūdensmeistars”, SIA „Limbažu ceļi”, SIA „Aizputes ceļinieks”, Ceļu būves firma SIA „Binders”, SIA „Lemminkainen Latvija”, SIA „Signum”, SIA „Saldus ceļinieks”, SIA „VIA”, SIA „Ceļdaris”, SIA „Ceļi un tilti”, SIA „CBS Igate”, SIA „Rīgas tilti”, SIA „Roadeks”, SIA „Union Asphalttechnik” un SIA „Tilts”.

konkurences stiprināšanu vien nevar sakārtot. No konkurences viedokļa tirgus efektīvāk darbotos, ja konkurenti neatrastos situācijā, kad, lai saņemtu pasūtījumu (kā apakšuzņēmējam), nepieciešams sniegt konkurentam sensitīvu komercinformāciju. Līdz ar to būtu nepieciešams rast vidusceļu starp Publisko iepirkumu likumā paredzēto mehānismu, lai nepieļautu nepamatotu izvairīšanos no likumā noteikto iepirkuma procedūru ievērošanas, kas rada situāciju, kad konkursos var piedalīties tikai lielie tirgus dalībnieki (ja apakšuzņēmēju piesaisti vispār aizliedz) un starp iespēju sadalīt iepirkumu vairākos izpildes posmos, atzīstot par konkursa uzvarētājiem vairākus neatkarīgus tirgus dalībniekus.

- Arī viens iepirkums var būtiski ietekmēt konkurenci konkrētajā tirgū, ja iepirkuma līgumcena ietekmē lielu daļu no konkrētā tirgus apgrozījuma.
- Komerccabiedrības, kuras var piedāvāt gan ceļu būvniecības, gan rekonstrukcijas, gan renovācijas un periodiskās uzturēšanas pakalpojumus, atzīstamas par konkrētā tirgus – ceļu būvniecības, rekonstrukcijas, renovācijas un periodiskās uzturēšanas tirgus dalībniekiem. Komerccabiedrības, kuras piedalās neliela apjoma publiskajos iepirkumos, publiskajos iepirkumos piedalās tikai kā apakšuzņēmēji, vai spēj veikt tikai atsevišķus darbus ceļu būvniecības, rekonstrukcijas, renovācijas un periodiskās uzturēšanas jomā, vai tikai uz noteikta veida ceļiem, turklāt sniedz pakalpojumus ģeogrāfiski šaurākās teritorijās, kā arī, ja to apgrozījums ir salīdzinoši neliels, nav ceļu būvniecības, rekonstrukcijas, renovācijas un periodiskās uzturēšanas tirgus Latvijas teritorijā tirgus dalībnieki. Vienlaicīgi secināms, ka šādas komerccabiedrības uzskatāmas par tirgus dalībniekiem šaurāk definētos konkrētos tirgos.
- Ceļu būvniecības, rekonstrukcijas, renovācijas un periodiskās uzturēšanas tirgus dalībnieku kopējais apgrozījums (bez apakšuzņēmējiem) šajā tirgū no 2005.gada līdz 2008.gadam palielinājās katru gadu salīdzinājumā ar iepriekšējo gadu: 2006.gadā par 39%, 2007.gadā par 21%, 2008.gadā par 20%. Savukārt 2009.gadā vērojams būtisks samazinājums – 2009.gada 8 mēnešos tirgus dalībnieku kopējais apgrozījums veido tikai 47% no apgrozījuma attiecīgajā laika periodā 2008.gadā. Vidējā tirgus dalībnieku komerciālā rentabilitāte 2005.gadā bija 6,6%, 2007.gadā – 9,8%, 2008.gadā – 8,4%, tikai 2005.gadā atsevišķas komerccabiedrības strādājušas ar zaudējumiem. Tendences liecina, ka 2009.gadā notikušas būtiskas izmaiņas – daudzas komerccabiedrības strādā ar zaudējumiem vai minimālu peļņu, vienlaicīgi atsevišķas komerccabiedrības joprojām strādā ar vērā ņemamu komerciālo rentabilitāti.
- 2005.gadā ceļu būvniecības, rekonstrukcijas, renovācijas un periodiskās uzturēšanas tirgus dalībnieki vidēji 80% no darbiem konkrētajā tirgū veica pašu spēkiem (bez apakšuzņēmējiem), 2006.gadā – 76%, 2007.gadā – 77%, 2008.gadā – 72%, 2009.gada 8 mēnešos – 84%. Raksturīgi, ka apgrozījuma īpatsvars bez apakšuzņēmējiem bija mazāks par attiecīgā gada vidējo rādītāju pēdējo piecu gadu periodā komerccabiedrībām ar lielākajām tirgus daļām, turklāt tās šajā periodā visvairāk uzvarējušas liela apjoma iepirkumos – Satiksmes ministrijas, LVC un RDSD.
- Ceļu būvniecības, rekonstrukcijas, renovācijas un periodiskās uzturēšanas tirgū ir vairāki tirgus dalībnieki – AS „A.C.B.”, Ceļu būves firma „Binders”, AS „Ceļi pārvalde”, iepriekšējos gados arī SIA „Lemminkainen Latvija”, kuri ilgstoši saglabā būtiskas tirgus daļas, ko sekmē uzvaras liela apjoma Satiksmes ministrijas, LVC un RDSD iepirkumos. Pēdējos divos gados būtiski palielinājusies SIA „Saldus ceļinieks” tirgus daļa. Tirgū vērojams augsts koncentrācijas līmenis, kuram ir tendence palielināties. Šajā periodā divu lielāko tirgus dalībnieku kopējā tirgus daļa palielinājusies no <40% līdz >50%, četru lielāko tirgus dalībnieku kopējā tirgus daļa palielinājusies no >50% līdz >70%. Vēl sliktāka situācija ir Centra/ Vidzemes reģionā (divu lielāko tirgus dalībnieku kopējā tirgus daļa palielinājusies no

>40% līdz >60%, četru lielāko tirgus dalībnieku kopējā tirgus daļa palielinājusies no >70% līdz >80%) un Vidzemes/ Latgales reģionā (divu lielāko tirgus dalībnieku kopējā tirgus daļa palielinājusies no >40% līdz >60%, četru lielāko tirgus dalībnieku kopējā tirgus daļa palielinājusies no >70% līdz >80%). Viens no koncentrācijas palielināšanās iemesliem – liela apjoma iepirkumiem spēj kvalificēties tikai ierobežots pretendentu loks – lieli tirgus dalībnieki.

- Izmaksu struktūra aptaujātajiem tirgus dalībniekiem ir samērā līdzīga, vidēji pēdējo piecu gadu laikā tirgus dalībnieku tiešās izmaksas veido 87-91% no kopējām izmaksām, lielāko izmaksu daļu no tiešajām izmaksām veido materiālu izmaksas (īpaši bitumena, bitumena maisījumu un šķembu izmaksas), nozīmīgas ir arī darbaspēka izmaksas un mehānismu/ mašīnu uzturēšanas un ekspluatācijas izmaksas.

- Ceļu būvniecības cenu būtiski ietekmē materiālu izmaksas, pašas komercsabiedrības asfaltbetona ražotne var nodrošināt komercsabiedrībai konkurētspējīgāku cenu piedāvājumu, nekā gadījumā, ja asfaltbetons jāpērk no konkurenta, mazākā mērā tas attiecināms uz karjeru produkciju (smilts, grants, dolomīta šķembas). Par minēto liecina arī sniegto pakalpojumu apjoma īpatsvars reģionā, kur ir tirgus dalībnieka asfaltbetona ražotņu atrašanās vietas, īpašumā vai lietošanā esošo būvmateriālu (smilts, grants, šķembu) ieguves atrašanās vietas. Šo resursu nepieciešamība objekta tuvumā (lai varētu piedāvāt konkurētspējīgu cenu) ir viens no iemesliem, kādēļ notiek tirgus dalībnieku sadarbība.

- Laikā, kad samazinās darba apjomi un nozarē ieplūst ievērojami mazāk finanšu līdzekļu, tirgus dalībnieku rīcība tirgū mainās – tirgus dalībnieki ir paplašinājuši publisko iepirkumu loku, uz kuriem tie pretendē, gan attiecībā uz objektā veicamo darbu apjomu, gan darbu specifiku, gan objekta atrašanos konkrētā ģeogrāfiskā teritorijā, līdz ar to konkurence faktiski palielinās (pieaug pretendentu skaits), tomēr kopējais uzvarējušo pretendentu skaits samazinās, veiksmīgi biežāk ir lielākie tirgus dalībnieki. Ja tuvākajā laikā darbu apjomi nozarē nepalielināsies (ko nav pamata sagaidīt), pastāv risks, ka kāda daļa tirgus dalībnieku var izbeigt saimniecisko darbību, kā rezultātā nākotnē tirgus dalībnieku skaits samazināsies. Tirgus koncentrācija sagaidāma, ekonomiskajai situācijai uzlabojoties un darbu apjomiem pēc kāda laika atkal palielinoties, jo sevišķi, ja uz to brīdi tirgus dalībnieku skaits jau būs samazinājies. Šādā gadījumā atkal iespējama situācija, kad uz katru iepirkumu piesakās tikai daži pretendenti.

- Konkurences padomes amatpersonas, izvērtējot rīcībā esošo informāciju, veica vairāku tirgus dalībnieku apmeklējumus. Izņemot atsevišķus gadījumus, netika iegūta informācija, kura liecinātu par tirgus dalībnieku aizliegtu vienošanos (saskaņotu darbību) par cenām vai par piedalīšanos vai nepiedalīšanos valsts un pašvaldību iepirkumos. Tomēr tika secināts, ka sadarbības ietvaros, vai nu izstrādājot kopīgu piedāvājumu, vai pēc uzvaras iepirkumā, piesaistot apakšuzņēmēju, tirgus dalībnieki salīdzinoši īsā laika periodā iegūst pietiekami detalizētu, sensitīvu komercinformāciju par lielu savu konkurentu daļu un spēj prognozēt to rīcību tirgū.